

SIMPLY CLEVER

ŠKODA



Zadní parkovací asistent
Einparkhilfe hinten
Rear parking assistant

Rapid (5JA)

Montážní návod/ Montageanleitung/ Fitting instructions

Objednací číslo/ Bestellnummer/ Order Number

5JA 054 630

ŠKODA Originální příslušenství*/ ŠKODA Original Zubehör*/ ŠKODA Genuine Accessories*

Poznámky k textu/ Anmerkungen zum Text/ Notes to the text



Pozor.

Texty s tímto symbolem upozorňují na možnost poranění osoby provádějící montáž popř. možnost poškození vozu při neopatrném provedení operace.

Achtung.

Texte mit diesem Symbol weisen auf Verletzungsgefahren bei Personen oder auf eventuelle Beschädigungen des Wagens bei unachtsamer Durchführung der Operation hin.

Caution.

Texts with this symbol warn against the risk of injury of the person performing the assembly, or to potential risk of damage to the vehicle if the operation is performed improperly.



Upozornění.

Texty s tímto symbolem obsahují pokyny s důrazem na přesnost provedení dané operace.

Hinweis.

Texte mit diesem Symbol enthalten Hinweise auf die Ausführungsgenauigkeit der jeweiligen Operation.

Attention.

Texts with this symbol contain instructions emphasizing accuracy of performance of particular operation.

Zadní parkovací asistent

CZ

Produkty příslušenství jsou určeny k odborné montáži. ŠKODA AUTO doporučuje provádět montáž u smluvních partnerů.

Zadní parkovací asistent objed. číslo 5JA 054 630 je určen pro vozy ŠKODA Rapid (5JA). Slouží k usnadnění zaparkování při couvání. Tři senzory v zadním nárazníku hlídají vzdálenost mezi vozem a možnou překážkou. O velikosti volného prostoru je řidič informován akustickým signálem z reproduktoru.

Objeví-li se překážka ve vzdálenosti 140 cm od zadní části vozu, je signalizována krátkými pípnutími v intervalu 1 sekundy. Tento interval se plynule zkracuje s přibližováním se k překážce. Při přiblížení na 30 cm přejde pípnání v souvislý tón (signál STOP). Navíc dochází ke skokovým změnám výšky tónu viz jednotlivé zóny obr. 20.

Parkovací asistent není připojen na datové vedení, a proto jej nelze diagnostikovat přístrojem VAS.

Důležité pokyny k montáži



Upozornění. Vůz musí být čistý, nejlépe umytý z myčky.

Všechna místa pro nalepení držáků parkovacích senzorů, řídicí jednotky a molitanových lepicích pásek před lepením pečlivě očistěte a odmastěte vhodným čističem. Nechte 10 min. odvětrat. Na takto připravená místa už v žádném případě nesahejte, jinak není možné zaručit dokonalé přilepení jednotlivých dílů!



Pozor. Při montáži zajistěte větrání pracoviště - čisticí prostředky obsahují nebezpečné výpary.

Postup montáže

Po dobu montáže mějte odpojený akumulátor (je-li ve voze kódované autorádio zjistěte nejprve jeho kód).

Při demontáži a zpětné montáži jednotlivých dílů postupujte dle pokynů v Dílenské příručce ŠKODA.

Demontujte:

- zadní nárazník,
- levou zadní skupinovou svítilnu,
- levý panel C-sloupku.

Uvolněte a odkloňte levé boční obložení zavazadlového prostoru.



Pozor. Při demontáži zadního nárazníku, postupujte s největší opatrností, aby nedošlo k jeho poškození. V případě potřeby (pro snazší demontáž) demontujte i druhou skupinovou svítilnu.

- 2 -**Lakování senzorů**

- Sensory olakujte dle barvy vozu (doporučená tloušťka laku max. 100 µm). Při lakování postupujte dle pokynů a doporučení výrobce laku (materiál senzorů - kov + EPDM).
- Nalakované senzory vyjměte po zaschnutí barvy ze šablony. Šablonu dejte do tříděného odpadu.
- Ze senzoru odstraňte plastové pouzdro a přebytečnou barvu z pryže kolem plochy senzoru vhodným způsobem odstraňte (seškrábněte).
- Na senzor nasuňte nové pouzdro ze sady (F). Takto upravte všechny senzory. Odstraněná pouzdra dejte do tříděného odpadu.

- 3 -

- Schéma rozmístění jednotlivých dílů sady zadního parkovacího asistentu ve voze.

- 4, 5, 6 -**Otvory ø 8 mm**

- Místa pro vyvrtání otvorů pro parkovací senzory jsou na nárazníku předlisovány z výroby (kruh v obdélníku).
- Označte vhodnou fixou střed kruhu. Do označeného místa vyvrtejte otvor o průměru 3 mm. Pak otvor převrtejte na průměr 8 mm. Takto připravte všechny 3 otvory.

- 7 -**Otvory ø 18 mm**

- Pro vytvoření otvorů (průměr 18 mm) do nárazníku, použijte prostřihovací nástroj BEA 000 001 (popř. stupňovitý vrták).



Upozornění. Při použití stupňovitého vrtáku vrtejte otvory nejprve z vnější strany nárazníku. Dokončení otvorů proveďte z vnitřní strany. Případné otřepy u otvorů odstraňte a otvory začistěte.

- 8 -**Umístění parkovacích senzorů**

- Dodržte rozmístění parkovacích senzorů podle barvy: vnější - modré; střední - černý.



Upozornění. Sensory se nesmí zaměnit.

- 9 -**Protážení vodičů parkovacích senzorů**

- Vyjměte záslepku na levé straně (ve směru jízdy) zadního čela vozu. Otvorem protáhněte vodiče parkovacích senzorů a do otvoru pečlivě ustavte průchodku (D) - je součástí svazku parkovacích senzorů.

- 10, 11, 12 -**Upevnění vodičů parkovacích senzorů**

- Na výztuhu nárazníku nasadte přichytky (H) do míst přibližně dle obrázku.

- Do příchytěk upevněte vodiče senzorů následovně:
- první příchytka - všechny 3 vodiče,
- druhá příchytka - 2 vodiče (nejkratší už zůstane volný),
- třetí a čtvrtá příchytka - 1 vodič (prostřední už zůstane volný).
- Všechny vodiče pak navíc upevněte na příčníku nárazníku třemi molitanovými lepicími páskami (L) - šipky-



Upozornění. Všechny vodiče upevněte tak, aby konec s konektorem byl volný v délce cca 30 cm.

Pokud je na voze namontováno tažné zařízení, použijte k uchycení vodičů parkovacích senzorů stahovací pásky (J1) ze sady. Stahovací pásky umístěte přibližně do míst jako při uchycení vodičů na výztuhu zadního nárazníku.

- Svorkovnice kabelů zacvakněte do svorkovnice parkovacích senzorů a zadní nárazník namontujte zpět na místo.

- 13, 14, 15 -

Uchycení reproduktoru

- Z panelu stropu vyjměte záslepku a dejte ji do tříděného odpadu.
- Otvorem v panelu stropu protáhněte vodiče od reproduktoru (C) a vedte je k levému C-sloupku (ve směru jízdy).
- Reproduktoř natočte tak, aby dioda směřovala do interiéru vozu. Reproduktoř zacvakněte.



Pozor. Při protahování vodičů od reproduktoru pod panelem stropu postupujte dle zvyklostí odborného servisu. Protážení proveďte s největší opatrností, aby nedošlo k poškození (zlomení) panelu stropu vozu.

- 16, 17 -

Upevnění vodiče reproduktoru na C-sloupku, zapojení vodičů

- Vodiče od reproduktoru upevněte na C-sloupku molitanovou lepicí páskou (K).
- Dutinky vodičů od reproduktoru zasuňte na příslušná místa do svorkovnice svazku parkovacích senzorů. Svorkovnici zapojte do řídicí jednotky.

- 18, 19 -

Zapojení hnědého a černo/ modrého vodiče, uchycení řídicí jednotky

- Vodiče zapojte do svorkovnice zadní skupinové svítilny dle schéma na obrázku.
- Zapojenou svorkovnici upevněte ke stávající elektrické instalaci vozu stahovací páskou (I) -detail- tak, aby během jízdy nemohlo dojít k jejímu uvolnění.
- Řídicí jednotku nalepte na zadní kryt kola.
- Vodiče od parkovacích senzorů a vodiče od reproduktoru upevněte v zavazadlovém prostoru vozu ke karoserii molitanovými lepicími páskami (L).

Zkontrolujte upevnění všech vodičů. Vodiče musí být uchyceny tak, aby nemohlo dojít k jejich poškození a nedocházelo k rušivým zvukům během jízdy.

Po ukončení montáže namontujte zpět dle dílenské příručky všechny demontované díly. Připojte akumulátor a proveďte všechny úkony související s odpojením a znovu připojením akumulátoru. Vyzkoušejte funkci senzorů.

Důležité pokyny při závadě na parkovacích senzorech

Dochází-li k nepravdivé falešné indikaci překážky, může se také jednat o znečištění nebo námrazu na senzorech. Očistěte senzory (ne tlakovou vodou).

Ozve-li se ihned po aktivaci zadního parkovacího asistentu zvláštní varovný tón, došlo k odpojení nebo poškození některého senzoru. Tento chybový stav je indikován počtem krátkých pípnutí, následujících po varovném tónu:

1 pípnutí	vadný jeden rohový senzor PIN 11, 23 nebo PIN 12, 24
2 pípnutí	vadný středový senzor PIN 10, 22
3 pípnutí	vadných více senzorů

Pro rozpoznání, který rohový senzor je vadný (1 pípnutí), postupujte následujícím způsobem.

- Odpojte jeden rohový senzor a poté aktivujte parkovací asistent.
- Pokud se ozve 1 pípnutí je odpojený senzor vadný.
- Pokud se ozvou 3 pípnutí, pak je odpojený senzor v pořádku a vadný senzor je připojený k jednotce.

Náhradní senzory lze objednat pod objed. čísla:

1ST 054 635 - senzor středový

1ST 054 635A - senzory rohové

Varování

Schopnost systému detekovat překážky závisí na jejich materiálu a tvaru!

Akustická signalizace při couvání nesnímá z řidiče odpovědnost za škody způsobené při parkování a podobných manévrech.

Před couváním se proto přesvědčte, zda se za vozidlem nenachází překážka menšího rozměru (např. kámen, tenký sloupek, oj přívěsu apod.). Tato překážka by se mohla nacházet mimo snímanou oblast.



Einparkhilfe hinten

Die Zubehörprodukte sind zur fachmännischen Montage bestimmt. ŠKODA AUTO empfiehlt, die Montage bei Vertragspartnern durchführen zu lassen.

DE

Die Einparkhilfe mit Best.-Nr. 5JA 054 630 ist für KFZ der Serie ŠKODA Rapid (5JA) bestimmt. Sie dient zur Erleichterung des Einparkens mit eingelegtem Rückwärtsfahren. Drei Sensoren im hinteren Stoßfänger sichern den Abstand zwischen KFZ und möglichen Hindernissen. Der Fahrer wird per akustischem Lautsprechersignal über den freien Rangierraum benachrichtigt.

Befindet sich im Abstand von 140 cm vom hinteren Wagenteil ein Hindernis, so wird dieses mittels kurzem Piepton im Intervall von 1 Sekunde signalisiert. Dieses Intervall verkürzt sich, je mehr sich das KFZ dem Hindernis nähert. Befindet sich das KFZ im Abstand von 30 cm vom Hindernis, so geht der Piepton in einen durchgehenden Signalton über (STOP-Signal). Darüber hinaus steigt die Tonhöhe sprunghaft an - siehe einzelne Zonen in Abb. 20.

Die Einparkhilfe ist nicht an die Datenleitung angeschlossen, daher kann sie nicht über VAS diagnostiziert werden.

Wichtige Montageanweisungen



Hinweis. Der Wagen hat sauber zu sein, im besten Falle aber direkt aus der Waschanlage zu kommen.

Sämtliche Stellen zum Ankleben der Halterungen von Parksensoren, Steuereinheit sowie Molitanklebebander haben vor dem Aufkleben sorgfältig gereinigt und mit einem geeigneten Reiniger entfettet zu werden. 10 Minuten ablüften lassen. Die auf diese Weise vorbereiteten Stellen auf keinen Fall berühren, da sonst das perfekte Ankleben der einzelnen Teile nicht garantiert werden kann!



Achtung. Bei der Montage den Arbeitsplatz lüften, die Reinigungsmittel enthalten gefährliche Dämpfe.

Montagevorgang

Bitte koppeln Sie den Akkumulator für den Montagezeitraum ab (Befindet sich ein kodiertes Autoradio im KFZ, so stellen Sie bitte zunächst dessen Code sicher).

Bei Aus- und erneutem Einbau der Einzelteile ist entsprechend der im ŠKODA Werkshandbuch aufgeführten Anweisungen vorzugehen.

Bitte bauen Sie Folgendes aus:

- hinterer Stoßfänger,
- linke hintere Leuchteinheit,
- linke Leiste der C-Säule

Lösen Sie die linke Seitenverkleidung des Kofferraumes und stellen Sie diese beiseite.





Achtung. Gehen Sie bei Abbau des hinteren Stoßfängers bitte mit größter Sorgfalt vor, damit es zu keinerlei Beschädigung kommt. Im Bedarfsfalle (für einfachere Demontage) kann auch die zweite Leuchteinheit ausgebaut werden.

- 2 -

Lackieren der Sensoren

- Sensoren im Farbton des KFZ lackieren (empfohlene Lackschichtdicke max. 100 µm). Beim Lackieren bitte gemäß Anweisungen und Empfehlungen des Lackherstellers vorgehen (Material der Sensoren - Metall + EPDM).
- Lackierte Sensoren nach Trocknen der Farbe aus der Schablone lösen. Die Schablone bitte in den getrennten Abfall werfen.
- Nehmen Sie die Plastikhülle vom Sensoren ab, und entfernen Sie überflüssige Farbreste vom Gummi rund um die Sensorenfläche auf geeignete Art und Weise (Abkratzen).
- Neue Hülle (F) aus dem Bausatz auf den Sensor stülpen. Gleichen Vorgang bei allen Sensoren vornehmen. Die entfernten Schablonen bitte in den getrennten Abfall werfen.

- 3 -

- Verteilungsschema der einzelnen Bausatzteile der Einparkhilfe im KFZ.

- 4, 5, 6 -

Öffnungen ø 8 mm

- Die Ansatzstellen zum Aufbohren der Öffnungen für die Parksensoren sind am Stoßfänger standardgemäß vorgestanzt (Kreis im Rechteck).
- Markieren Sie bitte die Kreismitte mit einem dafür geeigneten Stift. Bohren Sie an der markierten Stelle eine Öffnung von 3 mm Durchmesser. Bohren Sie die Öffnung sodann auf einen Durchmesser von 8 mm auf. Verfahren Sie in gleicher Weise bei allen 3 Öffnungen.

- 7 -

Öffnungen ø 18 mm

- Bitte verwenden Sie den Flachsneider BEA 000 001 (ggf. einen Stufenbohrer) für zum Bohren der Öffnungen (Durchmesser 18 mm) in den Stoßfänger.



Hinweis. Verwenden Sie einen Stufenbohrer, so bohren Sie die Öffnungen bitte stets zunächst von der Außenseite des Stoßfängers an. Beenden Sie die Bohrarbeit von der Innenseite her. Eventuell entstehende Grate sind zu entfernen, glätten Sie die Öffnungen.

- 8 -

Positionierung der Parksensoren

- Bitte halten Sie sich an die Verteilung der Parksensoren entsprechend der Farbgebung: außen - blau; Mitte - schwarz.



Hinweis. Die Sensoren dürfen nicht verwechselt werden.

- 9 -

Einzug der Parksensorenkabel

- Nehmen Sie den Aufsatz auf der (in Fahrtrichtung liegenden) linken Seite der Hinterfront des KFZ heraus. Führen Sie die Kabel der Parksensoren durch die Öffnung und bringen Sie den Kabeldurchlass (D) sorgfältig in der Öffnung an - der Kabeldurchlass ist Bestandteil des Kabelleitung der Parksensoren.

DE

- 10, 11, 12 -

Befestigung der Parksensorenkabel

- Setzen Sie die Schellen (H) ungefähr auf die laut Abbildung angegebenen Stellen an der Stoßfängerstrebe.
- Befestigen Sie die Sensorenkabel folgendermaßen an den Schellen:
 - erste Schelle - alle 3 Kabelleiter,
 - zweite Schelle - 2 Kabelleiter (der kürzeste bleibt frei),
 - dritte und vierte Schelle - 1 Kabelleiter (der mittlere bleibt frei).
- Alle Kabelleiter sodann ebenfalls mit drei Molitanklebebandern (L) an der Querlatte des Stoßfängers befestigen -siehe Pfeile-.



Hinweis. Danach alle Kabel so befestigen, dass deren Konnektorenden in einer Länge von ca. 30 cm frei bleiben.

Ist am KFZ eine Anhängerkupplung angebracht, so verwenden Sie zur Befestigung der Parksensorenkabel bitte die Kabelbänder (J1) aus dem Bausatz. Die Kabelbänder sind ungefähr analog an den Stellen anzubringen, wie zuvor bei Befestigung der Kabel an der Strebe des hinteren.

- Stecken Sie die Lüsterklemme der Kabel bitte in die Lüsterklemme der Parksensoren ein, und montieren Sie den hinteren Stoßfänger erneut auf.

- 13, 14, 15 -

Befestigung der Lautsprecher

- Nehmen Sie den Aufsatz aus der Deckenleiste ab und werfen Sie diesen in den getrennten Abfall.
- Stecken Sie die Lautsprecherkabel (C) durch die Öffnung der Deckenleiste und führen Sie diese zur (sich in Fahrtrichtung befindlichen) linken C-Säule.
- Lautsprecher bitte so zurecht drehen, sodass die Diode ins Innere des KFZ gerichtet ist. Lautsprecher aufsetzen.



Achtung. Beim Durchführen der Lautsprecherkabel durch die Deckenleiste ist entsprechend der Gepflogenheiten Ihres Fachservice vorzugehen. Das Einziehen ist unter größtmöglicher Sorgfalt vorzunehmen, damit es zu keinerlei Beschädigung (Aufbrechen) der Deckenverkleidung des KFZ kommt.

- 16, 17 -**Befestigung der Lautsprecherkabel an der C-Säule, Kabelanschluss**

- Die Lautsprecherkabel mit Molitanklebeband (K) an der C-Säule befestigen.
- Kabelhülsen des Lautsprechers an der entsprechenden Stelle in die Lüsterklemme der Parksensorenleitung einführen. Die Lüsterklemme sodann an die Steuereinheit anschließen.

- 18, 19 -**Anschluss des braunen sowie schwarz-blauen Kabels, Befestigung der Steuereinheit**

- Die Kabel entsprechend des auf der Abbildung angezeigten Schemas an die Lüsterklemme der hinteren Leuchteinheit anschließen.
- Die angeschlossene Lüsterklemme sodann mithilfe von Kabelbändern (I) -siehe Detail- so an der bestehenden KFZ-Elektroinstallation befestigen, sodass es während der Fahrt nicht zu deren Lockerung kommen kann.
- Steuereinheit am hinteren Reifenschutz ankleben.
- Kabel der Parksensoren sowie Lautsprecherkabel am Kofferraum des KFZ an der Karosserie mit Molitanklebeband (L) befestigen.

Überprüfen Sie die Befestigung aller Kabel. Die Kabel müssen so befestigt werden, dass es weder zu deren Beschädigung, noch zu störenden Geräuschen während der Fahrt kommt.

Nach Montagebeendigung bitte alle abgebauten Teile gemäß Werkstatthandbuch erneut einbauen. Schließen Sie den Akkumulator an und führen Sie alle Arbeitstätigkeiten durch, die mit dem Entkoppeln und erneutem Anschluss des Akkumulators verbunden sind. Testen Sie die Funktionen der Sensoren.

Wichtige Anweisungen bei Defekten an Parksensoren

Kommt es zu unregelmäßig auftretender, falscher Anzeige von Hindernissen, so kann es sich hierbei unter anderem um Verunreinigung oder Vereisung der Sensoren handeln. Reinigen Sie bitte die Sensoren (allerdings nicht mit Druckwasser).

Ertönt sofort nach Aktivierung der Einparkhilfe ein Sonderwarnton, so kam es zu Abschalten oder Beschädigung einiger Sensoren. Dieser fehlerhafte Zustand wird durch eine Anzahl kurz hintereinander ertönender Pieptöne angezeigt, die auf den Warnton folgen:

1 Pieptöne	ein Ecksensor PIN 11, 23 oder PIN 12, 24 mangelbehaftet
2 Pieptöne	ein Mittelsensor PIN 10, 22 mangelbehaftet
3 Pieptöne	mehrere Sensoren mangelbehaftet

Nach dem Auffinden des mangelbehafteten Sensoren (1 Piepton) ist in folgender Art und Weise zu verfahren.

- Koppeln Sie einen Ecksensor ab und aktivieren Sie daraufhin die Einparkhilfe.
- Erklängt 1 Piepton, so ist der abgekoppelte Sensor mangelhaft.
- Erklängen 3 Pieptöne, so ist der abgekoppelte Sensor in Ordnung, der mangelhafte Sensor jedoch an die Einheit angeschlossen.

Austauschsensoren können unter folgenden Best.-Nr. angefordert werden:

- 1ST 054 635 - Mittelsensor
- 1ST 054 635A - Ecksensor



Warnhinweis

Die Fähigkeit des Systemes, ein Hindernis zu identifizieren, ist von dessen Material und Form abhängig!

Akustische Signalisierung beim Rückwärtsfahren entbindet den Fahrer nicht von der Verantwortlichkeit für durch Einparken oder ähnliche Manöver verursachte Schäden.

Bitte vergewissern Sie sich deshalb stets beim Rückwärtsfahren, ob sich hinter dem Wagen ein Hindernis kleinerer Abmessungen befindet (beispielsweise Stein, schmaler Pfosten, Anhängerdeichsel usw.). Diese Hindernisse können sich außerhalb des Indikationsbereiches befinden.

DE



Rear parking assistant

The accessories are intended for professional fitting. ŠKODA AUTO recommends having the assembly done by its contractors.

EN

Rear parking assistant, Order Number 5JA 054 630, is intended for ŠKODA Rapid (5JA). It serves to facilitate parking the car in reverse. The three sensors in the rear bumper watch the distance between the vehicle and a possible obstacle. The driver is informed on the extent of the free area by the acoustic signal from the loudspeaker.

If an obstacle appears at a distance of 140 cm from the rear section of the vehicle, it is signalled with short beeps at an interval of 1 second. Approaching the obstacle, this interval gets shorter continuously. At a distance of 30 cm, the beeping changes into an uninterrupted tone (signal STOP). Moreover, it is accompanied with jump changes of the pitch, see individual zones, fig. 20.

The parking assistant is not connected to data lines, and therefore, its diagnostics by the instrument VAS is not possible.

Important instructions for fitting



Advice. The vehicle must be clean; preferably washed in a car-wash.

Before gluing the park sensor holders, the control unit and foam adhesive tapes, clean and degrease all the chosen places carefully using a suitable degreaser. Let them dry for 10 minutes. Once the places have been prepared in this way, do not touch them more for any reason; otherwise it is not possible to guarantee the perfect affixing of individual parts!



Caution. During the fitting, ensure ventilation of the workplace - cleaning agents contain dangerous vapours.

Assembly procedure

Have the accumulator disconnected during the fitting (when a coded car radio is in the car, find out its code first).

Perform the disassembly and reassembly of individual parts according to the ŠKODA workshop manual.

Dismantle:

- the rear bumper,
- left rear lamp assembly,
- left panel of the C-pillar.

Release and lift off the left side lining of the trunk.



Caution. Be especially careful when dismantling the rear bumper to avoid damaging it. If needed (to simplify the disassembly) dismantle also the other lamp assembly.



- 2 -

Painting the sensors

- Paint the sensors to match the colour of the vehicle (recommended paint thickness max 100 µm). During painting, proceed according to the instructions and recommendations of the paint maker (material of sensors - metal + EPDM).
- When dried, take the painted sensors out of the template. Put the template to sorted garbage.
- Dismantle the plastic casing from the sensor and remove any excessive paint off the rubber around the sensor area in a suitable manner (scrape it off).
- Slide a new casing of the set on the sensor (F). Adjust all sensors in the above described manner. Put the removed casings to sorted garbage.

EN

- 3 -

- Layout scheme of individual parts of the rear parking assistant set in the vehicle.

- 4, 5, 6 -

Holes ø 8 mm

- The spots for drilling the holes for parking sensors are premoulded on the bumper from the production (circle in rectangle).
- Mark the centre of the circle with a suitable marker. First drill a 3 mm diameter hole in the marked spot. Then re-drill the hole to 8 mm diameter. Prepare all 3 holes in the above described manner.

- 7 -

Holes ø 18 mm

- Use the BEA 000 001 punching tool (or a step drill) to punch the holes (of 18 mm dia.) into the bumper.



Advice. When using the step drill, drill first the holes from the outer side of the bumper. Finish the holes from the inner side. Remove possible burrs at the holes and clean the holes.

- 8 -

Placing the parking sensors

- Observe the layout of the parking sensors according to their colour: outside ones - blue; middle ones - black.



Advice. The sensors must not get mixed up.

- 9 -

Running the parking sensor wires through

- Remove the blind flange on the left side (in the direction of the drive) of the rear front of the car. Run the parking sensor wires through the hole and carefully adjust the bushing (D) - is included in the parking sensor wire harness.



- 10, 11, 12 -

Fastening the parking sensor wires

- Place fasteners (H) on the bumper stiffener, approximately to the places shown on the figure.
- Proceed as follows to fix the sensor wires in the fasteners:
 - first fastener - all 3 wires,
 - second fastener - 2 wires (the shortest remains loose),
 - third and fourth fastener - 1 wire (the middle one remains loose).
- Then additionally fasten all wires on the bumper beam using three foam adhesive tapes (L) -arrows-.



Advice. Fasten all wires in such a way that the end with the connector remained loose, in a length of about 30 cm.

If the vehicle has a mounted towing coupling, use tightening tapes (J1) of the kit to fix the parking sensor wires. Place the tightening tapes approximately to places that were used when fastening the wires on the rear bumper stiffener.

- Snap the cable terminal boards in the parking sensor terminal board, and refit the rear bumper.

- 13, 14, 15 -

Fastening the loudspeaker

- Remove the blind flange off the roof panel and put it to sorted garbage.
- Run the loudspeaker wires (C) through the hole in the roof panel towards the left C-pillar (in the direction of the drive).
- Then turn the loudspeaker in such a way that the LED diode was directed towards the interior of the vehicle. Snap in the loudspeaker.



Caution. In running the wires from the loudspeaker under the roof panel proceed as advised by the authorized service shop. Be careful when running the cable through to avoid damage (break) of the roof panel of the vehicle.

- 16, 17 -

Fixing the loudspeaker wire on the C-pillar; connection of wires

- Fasten the loudspeaker wires on the C-pillar using the foam adhesive tape (K).
- Slide the loudspeaker wire tubes to relevant spots in the parking sensor harness terminal board. Connect the terminal board to the control unit.

- 18, 19 -

Connection of brown and black/blue wire, fastening of the control unit.

- Connect the wires to the rear combined lamp as shows the scheme on the figure.
- Fasten the connected terminal board to the existing installation of the vehicle with a tightening tape (J) -detail- to prevent it from getting loose during driving.
- Glue the control unit onto the rear wheel cover.



- Using the foam adhesive tapes (L), fasten the parking sensor wires and the loudspeaker wires in the vehicle luggage compartment to the bodywork.

Check proper fastening of all the wires. The wires must be fastened in such manner to avoid their damage and occurrence of any disturbing noises during the drive.

After finishing the fitting, re-fit all removed parts to their places according to the Workshop Manual. Connect the car battery and perform all operations related with the disconnection and re-connection of the car battery. Test the function of the sensors.

EN

Important instructions in case a failure occurs on the parking sensors

If there occurs an irregular false indication of an obstacle, it can be due to contamination or frost on the sensors. Clean the sensors (not with pressure water).

Should there sound a special warning tone right after the parking assistant activation, one of the sensors has been disconnected or damaged. This error state is indicated by the number of short beeps following the warning tone:

- | | |
|---------|---|
| 1 beep | one corner sensor PIN 11, 23 or PIN 12, 24 is defective |
| 2 beeps | the central sensor PIN 10, 22 is defective |
| 3 beeps | multiple sensors are defective |

To distinguish which of the corner sensors is faulty (1 beep) follow the below steps:

- Disconnect one corner sensor and then activate the parking assistant.
- If 1 beep sounds, the disconnected sensor is faulty.
- If 3 beeps sound, the disconnected sensor is OK and the faulty one is connected to the unit.

Spare sensors can be ordered under the ordering numbers:

- 1ST 054 635 - central sensor
- 1ST 054 635A - corner sensors

Warning

The capacity of the system to detect obstacles depends upon their material and their shape!

The acoustic signalling during backing does not exempt the driver from responsibility for damages inflicted when parking the vehicle and in similar manoeuvres.

Therefore, before backing make sure that there is no obstacle of smaller size behind your vehicle (e.g. a stone, a thin pillar, draught pole of a trailer etc.). Such an obstacle could be located out of the sensed area.



Dispositivo auxiliar de aparcamiento

Los productos accesorios están destinados para un montaje profesional. ŠKODA AUTO recomienda que se realice el montaje en compañías contratadas por la sociedad.

El dispositivo auxiliar de aparcamiento, número de ref. 5JA 054 630 está destinado para los vehículos ŠKODA Rapid (5JA). Sirve para facilitar el aparcamiento de la marcha atrás. Tres sensores instalados en el parachoques trasero vigilan la distancia entre el automóvil y un posible obstáculo. El conductor es informado, por medio de una señal acústica que sale del reproductor, sobre el espacio libre disponible.

ES

Si aparece un obstáculo a 140 cm por la parte trasera del vehículo, el dispositivo avisa en forma de pitos cortos cada 1 segundo. Este intervalo se va reduciendo, mientras más cerca esté el vehículo de dicho obstáculo. Al acercarse a 30 cm de distancia, los pitos se convierten en un sonido continuo (la señal STOP). Además el tono cambia bruscamente, véanse las distintas zonas que están indicadas en la figura 20.

El dispositivo auxiliar de aparcamiento no está conectado a la línea de datos, y por lo tanto no se puede diagnosticar con el dispositivo VAS.

Instrucciones importantes referentes al montaje



Advertencia. El vehículo debe estar limpio, preferentemente lavado en el lavacoches.

Limpie cuidadosamente y desengrase todos los puntos donde vaya a pegar los soportes de los sensores de aparcamiento, la unidad de control y las cintas adhesivas de espuma con un agente limpiador adecuado. Dejar 10 min. ventilar. No vuelva a tocar la superficie limpiada bajo ninguna circunstancia, en caso contrario no se puede asegurar que las piezas serán pegadas perfectamente!



Atención. Durante el montaje es necesario ventilar bien el lugar de trabajo - los productos de limpieza contienen los vapores peligrosos.

Procedimiento de montaje

El acumulador debe estar desconectado durante el montaje (en caso que haya una radio codificada en el coche, averigüe primero su código).

Durante el desmontaje y posterior montaje de cada pieza deberá procederse de conformidad con el manual de taller ŠKODA.

Desmante:

- parachoques trasero,
- juego de luces traseras en la parte izquierda,
- panel C- del pilar en la parte izquierda.

Aflojar y inclinar en la parte izquierda el revestimiento lateral del maletero.



Atención. Al realizar el desmonte del parachoques trasero proceda con extremo cuidado para evitar daños. Si es necesario (para facilitar su desmontaje) desmonte también el segundo grupo de las luces traseras.

- 2 -

El laqueado de los sensores

- Pinte los sensores de acuerdo al color del vehículo (se recomienda la laca de un espesor de max. 100 µm). Al pintar, siga las instrucciones y recomendaciones del fabricante de la pintura (material de sensores - metal + EPDM).
- Una vez secos los sensores pintados -laqueados- retire la pintura seca del patrón. Botes los patrones a la basura según corresponda.
- Retire del sensor la cubierta plástica y el exceso de pintura alrededor de la superficie de goma, retirélo adecuadamente (de ser necesario raspe).
- Coloque en el sensor el nuevo forro por detrás (F). De esta forma procesa con todos los sensores. Los forros eliminados botelos a la basura según correspondan.

ES

- 3 -

- El esquema de la ubicación de las piezas del juego de dispositivo auxiliar de aparcamiento en el vehículo.

- 4, 5, 6 -

Orificios ø 8 mm

- Los sitios para perforar los agujeros para los sensores de aparcamiento están en el parachoques pre-prensados desde la fabrica (el círculo en el rectángulo).
- Marcar con un rotulador adecuado el centro del círculo. Al sitio marcado taladre un agujero con un diámetro de 3 mm. Después volver a taladrar el agujero para el diámetro de 8 mm. Así preparar los 3 agujeros.

- 7 -

Orificios ø 18 mm

- Para realizar orificios (diámetro de 18 mm) al parachoques utilice el instrumento recortador No. BEA 000 001 (en su defecto broca gradual).



Advertencia. En el caso de que van a utilizar una broca escalonada, perforar primero los agujeros en la parte exterior del parachoques. Una vez finalizados los orificios realice los orificios de la parte interna. Las rebabas ocasionales quitar y los orificios alisar.

- 8 -

La ubicación de los sensores de aparcamiento

- Los sensores deben estar distribuidos según los colores: exteriores-azules, intermedios



Advertencia. Los sensores no se pueden trocar.



- 9 -

Alargamiento de los cables de los sensores de aparcamiento

- Quitar brida ciega en la parte izquierda (en el sentido de la marcha) del extremo posterior del coche. A través del agujero pasar los cables de los sensores de aparcamiento al agujero y colocar cuidadosamente la boquilla de paso (D) - forma parte del juego de los sensores de aparcamiento.

- 10, 11, 12 -

La fijación de los cables de los sensores de aparcamiento

- Al refuerzo de parachoques colocar las grapas (H) a los sitios aprox. según la imagen.
- A las grapas fijar los cables de los sensores de la siguiente manera:
- la primera grapa - los 3 cables,
- la segunda grapa - 2 cables (el más corto se queda siempre libre),
- la tercera y la cuarta grapa - 1 cable (el del medio ya se queda libre).
- A parte de eso sujetar todos los cables en la travesía del parachoques con tres cintas adhesivas de espuma (L) -flechas-.



Advertencia. Todos los cables fijar de manera que la punta con el conector quede libre con la longitud de aproximadamente 30 cm.

Si en el coche está montado el dispositivo de tracción utilice para la fijación de los cables de sensores de aparcamiento las abrazaderas de ajuste (J1) del juego. Las abrazaderas de ajuste ubicar aproximadamente a los sitios iguales como para sujetar los cables al refuerzo del parachoques trasero.

- El cuadro de bornes de los cables encajar con un click al cuadro de los bornes de los sensores de aparcamiento y volver a montar el parachoques trasero a su sitio.

- 13, 14, 15 -

La fijación del altavoz

- Del panel del techo quitar la brida ciega y ponerla en los contenedores clasificadas.
- Por el agujero en el panel en el techo pasar el cable al altavoz (C) y llevarlo al C-pilar izquierdo (en el sentido de la marcha).
- Girar el altavoz de modo que el diodo esté orientado al interior del vehículo. Encajar con el click el altavoz.



Atención. Al pasar los cables desde el altavoz debajo del panel de techo seguir con las costumbres del servicio especializado. Pasar los cables con el máximo cuidado para evitar los daños (la rotura) del panel del techo de vehículo.

- 16, 17 -

La fijación del cable del altavoz en el C-pilar, la conexión de los cables

- Los cables del altavoz fijar al C-pilar con la cinta adhesiva de espuma (K).

ES



- Las piezas hembras de los cables del altavoz insertar a los lugares correspondientes dentro del cuadro de bornes del juego de los sensores de aparcamiento. Conectar el cuadro de bornes a la unidad de control.

- 18, 19 -

La conexión del cable marrón y negro-azul, la fijación de la unidad de control

- Conecte los conductores al borne (gancho de sujeción) el grupo de luces traseras, de acuerdo con el esquema de la figura.
- Fijar el cuadro de bornes ya conectado a la instalación eléctrica actual del vehículo con la abrazadera de ajuste (J) -detalle-, de modo que durante el viaje no se podrá soltar.
- La unidad de control pegar a la tapa de la rueda trasera.
- Los cables de los sensores de aparcamiento y los cables del altavoz fijar en el maletero del vehículo a la carrocería con las cintas de adhesiva de espuma (L).

ES

Controle la fijación de todos los conductores. Los conductores deben estar bien ajustados en las partes apropiadas, evitando cualquier daño de estos conductores y ruidos molestos durante el viaje.

Al terminar el montaje, vuelva a montar todas las piezas desmontadas tal y como se indica en el manual. Conecte el acumulador y realice todos los pasos relacionados con la desconexión y la re-conexión del acumulador. Pruebe la función de los sensores.

Las instrucciones importantes en caso de fallo de los sensores de aparcamiento

En caso de una indicación de obstáculos falsa e irregular podría tratarse también de impureza o escarcha en los sensores. Limpie los sensores (no con agua bajo presión).

Si después del sonido inicial se oye un tono de advertencia, es señal de que alguno de los sensores ha sufrido daño o ha sido desconectado. El número del sensor defectuoso es indicado por el número de píos cortos que siguen después del tono de advertencia:

1 píos	daño en sólo un sensor esquinado PIN 11, 23 ó PIN 12, 24
2 píos	daño en un sensor central PIN 10, 22
3 píos	daño en más de un sensor

Luego de la localización que sensor esquinado está dañado (1 pío), proceda de la siguiente forma.

- Desconecte un sensor esquinado y enseguida active el mecanismo de aparcamiento.
- Si oye 1 pío el sensor dañado está desconectado.
- Si oye 3 píos, entonces está desconectado el sensor en orden y el sensor dañado es conectado a la unidad.

Para encargar sensores de repuesto hay que indicar los números de pedido:

1ST 054 635 - sensor central

1ST 054 635A - sensor esquinado

Atención

¡La capacidad del sistema de detectar obstáculos depende del material y de la forma de los mismos!



La señalización acústica, al dar marcha atrás, no libra al conductor de la responsabilidad por los daños causados al estacionar o hacer maniobras similares.

Antes de dar marcha atrás cerciórese de que detrás del automóvil no hay un obstáculo pequeño (por ejemplo una piedra, columna delgada, horquilla del remolque etc.) Tal obstáculo podría encontrarse fuera de la zona registrada.

ES

Système d'aide au stationnement

Le montage des accessoires doit être effectué par un professionnel. ŠKODA AUTO vous conseille de vous rapprocher d'un de ses partenaires contractuels pour réaliser le montage.

Le système d'aide au stationnement, no. de commande 5JA 054 630, est destiné aux véhicules ŠKODA Rapid (5JA). Il sert à aider au stationnement pendant les manœuvres de marche arrière. Trois senseurs intégrés au pare-chocs arrière gardent une distance entre le véhicule et un obstacle possible. Grâce à un signal acoustique du haut-parleur, le conducteur est informé sur l'espace disponible.

Si un obstacle apparaît à une distance de 140 cm de la partie arrière de véhicule, celui-ci est signalé par des bips brefs pendant l'intervalle d'une seconde. Au moment où vous vous approchez de l'obstacle, cet intervalle raccourcit proportionnellement. Lors de la distance de 30 cm, le bip passe en un ton ininterrompu (signal STOP). En plus, les sauts de hauteur de ton apparaissent - voir les différentes zones - fig. 20.

Le système d'aide au stationnement n'est pas connecté à la ligne de données ; c'est pourquoi il n'est pas possible de le diagnostiquer à l'aide de l'appareil VAS.

FR

Instructions importantes relatives au montage



Avertissement. Le véhicule doit être propre, préférablement lavé dans une station de lavage.

Avant de coller les porte-senseurs de stationnement, l'unité de commande et les rubans adhésifs mousse, nettoyez soigneusement tous les endroits réservés au collage et dégraissez-les avec un détergent approprié. Laissez aérer pendant 10 minutes. En aucun cas, ne touchez plus les endroits préparés de cette façon; sinon, il n'est pas possible d'assurer un collage parfait de différents éléments!



Attention. Lors du montage, aérez le poste de travail - les nettoyants peuvent dégager des vapeurs dangereuses.

Procédé de montage

Pendant le montage, ayez la batterie déconnectée (si un autoradio codé est dans le véhicule, constatez d'abord son code).

Lors du démontage et du remontage des différents éléments, suivez les instructions du Manuel d'atelier ŠKODA.

Démontez:

- pare-chocs arrière,
- feux arrière gauches,
- panneau gauche de montant C.

Débloquez et écartez la garniture latérale gauche de coffre.



Attention. Lors du démontage du pare-chocs arrière, procédez avec la plus grande prudence pour ne pas l'endommager. En cas de besoin (pour faciliter le démontage), démontez aussi les autres feux.

- 2 -

Laquage des senseurs

- Laquez les senseurs selon la couleur du véhicule (épaisseur de laque maxi. recommandée de 100 µm). Lors du laquage, procédez selon les instructions et recommandations du fabricant de vernis (matériau des senseurs - métal + EPDM).
- Une fois secs, sortez les senseurs laqués du gabarit. Déposez le gabarit au point de collecte des déchets triés.
- Enlevez l'étui plastique du senseur et enlevez les bavures de laque sur le caoutchouc autour du senseur (grattez).
- Emmanchez un nouvel étui (F) sur le senseur. Ajustez ainsi tous les senseurs. Déposez les anciens étuis enlevés au point de collecte des déchets triés.

- 3 -

- Schéma de position de différents éléments du kit de système d'aide au stationnement.

- 4, 5, 6 -

Trous ø 8 mm

- Les points de perçement destinés aux senseurs sont pré-pressés sur le pare-chocs (un cercle dans un rectangle).
- A l'aide d'un marqueur approprié, marquez le centre du cercle. Au point marqué, percez le trou de 3 mm de diamètre. Puis, repercez le trou à 8 mm de diamètre. Ainsi, préparez tous les 3 trous.

- 7 -

Trous ø 18 mm

- Pour percer les trous (diamètre 18 mm) dans le pare-chocs, utilisez l'outil de coupage BEA 000 001 (évent. un foret étagé).



Avertissement. En cas d'utilisation du foret étagé, commencez par percer les trous du côté extérieur du pare-chocs. Parachevez le perçement du côté intérieur.
Ebavurez des bavures éventuelles et ébarbez les trous.

- 8 -

Positionnement des senseurs de stationnement

- Respectez la disposition des senseurs selon la couleur: extérieurs -bleus; central - noir.



Avertissement. L'un des senseurs (noir) ne doit pas permuter sa position avec les autres.

FR



- 9 -

Passage des conducteurs de senseurs de stationnement

- Sur le côté gauche (dans le sens de la marche), sortez le bouchon de la face arrière du véhicule. Passez les conducteurs de senseurs de stationnement par le trou et installez la traversée (D) (fait partie du faisceau de senseurs de parking) dans le trou.

- 10, 11, 12 -

Fixation des conducteurs de senseurs de stationnement

- Sur le renfort de pare-chocs, mettez les attaches (H) aux endroits selon la figure.
- Dans les attaches, fixez les conducteurs de senseurs comme suit:
- la première attache - tous les 3 conducteurs,
- la deuxième attache - 2 conducteurs (celui le plus court reste libre),
- la troisième et la quatrième attache - 1 conducteur (celui médian reste libre).
- En plus, fixez tous les trois conducteurs sur la traverse de pare-chocs à l'aide de 3 rubans adhésifs mousse (L) -flèches-.

FR



Avertissement. Fixez tous les trois conducteurs de sorte que leurs extrémités dotées d'un connecteur restent libres à la longueur d'env. 30 cm.

Si un dispositif d'attelage est monté sur le véhicule, utilisez les colliers de serrage (J1) faisant partie du kit pour fixer les conducteurs de senseurs de stationnement. Placez les colliers de serrage près des rubans adhésifs mousse fixant les conducteurs sur la traverse de pare-chocs arrière.

- Insérez les borniers de câbles dans les réglettes à bornes de senseurs de stationnement et remettez le pare-chocs arrière à sa place.

- 13, 14, 15 -

Fixation du 'haut-parleur

- Du panneau de toit, sortez le bouchon et déposez-le au point de collecte des déchets triés.
- Par le trou dans le panneau de toit, passez les conducteurs du 'haut-parleur (C) et mettez-les vers le montant C gauche (dans le sens de la marche).
- Orientez le 'haut-parleur de sorte que la diode vise à l'intérieur du véhicule. Fixez le 'haut parleur avec un claquement.



Attention. Lors de l'installation des conducteurs du 'haut-parleur sous le panneau de toit, procédez selon les coutumes du service professionnel. Soyez très prudents lors de l'installation afin d'éviter tout endommagement du panneau du toit de votre véhicule.

- 16, 17 -

Fixation des conducteurs du 'haut-parleur sur le montant C, raccordement des conducteurs

- Fixez les conducteurs du 'haut-parleur sur le montant C à l'aide du ruban adhésif mousse (K).





- Mettez les alvéoles de conducteurs du 'haut-parleur aux endroits respectifs dans la réglette à bornes du faisceau de senseurs de stationnement. Branchez la réglette à bornes sur l'unité de commande.

- 18, 19 -

Raccordement du conducteur brun et du conducteur noir et bleu, fixation de l'unité de commande

- Selon le schéma dans la figure, connectez les conducteurs à la réglette à bornes des feux arrière.
- A l'aide du collier de serrage (J), fixez la réglette à bornes connectée sur les câbles électriques existants -détail- de sorte que celle-ci ne puisse pas se desserrer pendant la marche.
- Collez l'unité de commande sur le couvre-roue arrière.
- Dans le coffre, fixez les conducteurs de senseurs de stationnement et les conducteurs du 'haut-parleur sur la carrosserie avec les rubans adhésifs mousse (L).

Vérifiez la fixation de tous les conducteurs installés. Fixez les conducteurs de telle façon que ceux-ci ne puissent pas être endommagés et que les bruits perturbateurs ne se produisent pas pendant la marche du véhicule.

Le montage terminé, remontez tous les éléments démontés selon le manuel d'atelier. Reconnectez la batterie et effectuez toutes les opérations liées à la déconnexion/reconnexion de la batterie. Vérifiez le fonctionnement des senseurs.

FR

Instructions importantes en cas de détection d'une panne du senseur de stationnement

Si une fausse indication irrégulière d'un obstacle apparaît, on peut supposer que les senseurs sont recouverts par des salissures ou du givre. Nettoyez les senseurs (ne pas nettoyer à l'eau sous pression).

Si un ton avertisseur spécifique se fait entendre immédiatement après l'activation du système d'aide au stationnement, un des senseurs est déconnecté ou détérioré. Cet état d'erreur est indiqué par un nombre de bips brefs qui suivent immédiatement après le ton avertisseur:

1 bips	un senseur d'angle défectueux PIN 11, 23 ou PIN 12, 24
2 bips	senseur central défectueux PIN 10, 22
3 bips	plusieurs senseurs défectueux

Pour reconnaître quel senseur d'angle est défectueux (1 bips), procédez comme suit:

- Déconnectez un senseur d'angle et, puis, activez le système d'aide au stationnement.
- Si vous entendez 1 bips, le senseur déconnecté est défectueux.
- Si vous entendez 3 bips, le senseur déconnecté est en ordre et le senseur défectueux est connecté à l'unité.

Il est possible de commander les senseurs de rechange sous les numéros de commande suivants:

- 1ST 054 635 - senseur central
- 1ST 054 635A - senseurs d'angle





Avertissement

L'aptitude du système à détecter des obstacles dépend de leur matériau et de leur forme!

La signalisation acoustique lors de la marche arrière ne débarrasse pas le conducteur de la responsabilité des dommages causés lors du stationnement ou lors d'autres manœuvres similaires.

C'est pourquoi vous devez vérifier, avant de faire une marche arrière, si un obstacle de petite dimension (par ex. une pierre, une colonne mince, un timon de remorque, etc.) ne se trouve pas derrière le véhicule. Cet obstacle pourrait se trouver hors de la zone de capteurs.

FR



Dispositivo ausiliare di parcheggio assistito

Gli accessori sono destinati ad un montaggio professionale. ŠKODA AUTO consiglia di affidare il montaggio a uno dei suoi partner commerciali.

Il dispositivo ausiliare di parcheggio assistito, n. d'ordine 5JA 054 630, è destinato ai veicoli ŠKODA Rapid (5JA). Serve per facilitare il parcheggio in retromarcia. Tre sensori nel paraurti posteriore sorvegliano la distanza tra il veicolo ed il possibile ostacolo. Il guidatore viene informato sulle dimensioni dello spazio libero da un segnale acustico emesso dall'altoparlante.

Se l'ostacolo rilevato si trova a una distanza di 140 cm dalla parte posteriore del veicolo, tale fatto verrà segnalato da beep brevi ad intervalli di 1 secondo. L'intervallo si riduce man mano che ci si avvicina all'ostacolo. Quando l'ostacolo si trova ad una distanza di 30 cm, il beep si convertirà in un suono continuo (segnale di STOP). Inoltre si hanno sbalzi dell'altezza tonale del suono secondo le zone singole in fig. 20.

Il dispositivo ausiliare di parcheggio assistito non è collegato alla trasmissione dei dati e non è pertanto possibile eseguirne la diagnostica con il sistema VAS.

IT

Istruzioni importanti per il montaggio



Attenzione. Il veicolo deve essere pulito, preferibilmente presso un autolavaggio.

Prima dell'incollaggio, pulire accuratamente e sgrassare con un detergente adeguato tutti i punti d'incollaggio dei supporti per i sensori di parcheggio, l'unità di controllo e i nastri adesivi in gommapiuma. Lasciar ventilare per 10 min. Non toccare più in nessun caso i punti così preparati, altrimenti non sarà possibile garantire l'incollaggio perfetto dei singoli componenti!



Attenzione. Assicurare durante il montaggio la ventilazione dell'ambiente - i detergenti contengono vapori pericolosi.

Procedura di montaggio

Durante il montaggio, tenere scollegata la batteria (se il veicolo è dotato di autoradio codificata, verificarne prima di tutto il codice).

Durante lo smontaggio e il rimontaggio dei singoli componenti, procedere secondo le istruzioni contenute nel Manuale d'officina ŠKODA.

Smontare:

- il paraurti posteriore,
 - gruppo di fanali posteriore sinistro,
 - pannello sinistro del montante C.
- Allentare e inclinare il rivestimento laterale del vano bagagli.



Attenzione. Durante lo smontaggio del paraurti posteriore, procedere con la massima cautela, per evitarne il danneggiamento. In caso di necessità (per uno smontaggio più facile), smontare anche l'altro gruppo di fanali.

- 2 -

Verniciatura dei sensori

- Verniciare i sensori secondo il colore del veicolo (spessore consigliato della verniciatura max. 100 µm). Procedere alla verniciatura seguendo le indicazioni e le raccomandazioni del produttore della vernice (materiale dei sensori - metallo + EPDM).
- Rimuovere dalla sagoma i sensori verniciati quando il colore si è asciugato. Smaltire la sagoma nel contenitore dei rifiuti differenziati.
- Rimuovere dal sensore la custodia in plastica e il colore in eccesso dalla gomma intorno alla superficie del sensore nel modo più opportuno (raschiandolo).
- Porre sul sensore la nuova custodia del kit (F). Modificare in questo modo tutti i sensori. Smaltire le custodie rimosse nel contenitore dei rifiuti differenziati.

- 3 -

- Schema di distribuzione nel veicolo dei singoli componenti del kit del dispositivo ausiliare di parcheggio assistito.

- 4, 5, 6 -

Fori ø 8 mm

- I punti per praticare i fori per i sensori di parcheggio sono contrassegnati sul paraurti in fabbrica (crocette in rettangolo).
- Contrassegnare il centro delle crocette con un pennarello adatto. Nel punto contrassegnato praticare un foro con un diametro di 3 mm. Quindi allargare il foro fino ad un diametro di 8 mm. Preparare in questo modo tutti e 3 i fori.

- 7 -

Fori ø 18 mm

- Per praticare i fori (diametro 18 mm) nel paraurti, utilizzare la roditrice BEA 000 001 (eventualmente una punta graduale).



Attenzione. In caso di utilizzo di una punta graduale, praticare i fori prima dal lato esterno del paraurti. Eseguire la rifinitura dei fori dal lato interno.

Rimuovere le eventuali sbavature e pulire i fori.

- 8 -

Collocazione dei sensori di parcheggio

- Rispettare la distribuzione dei sensori di parcheggio secondo il colore: esterno -blu; centrale - nero.



Attenzione. I sensori non vanno scambiati di posizione.

IT

- 9 -

Sistemazione dei conduttori dei sensori di parcheggio

- Rimuovere la flangia cieca sul lato sinistro (rispetto al senso di marcia) della parte posteriore del veicolo. Far passare i conduttori dei sensori di parcheggio nel foro, quindi sistemare il passante nel foro (D) - fa parte del fascio dei sensori di parcheggio.

- 10, 11, 12 -

Fissaggio dei conduttori dei sensori di parcheggio

- Sul rinforzo del paraurti, installare gli attacchi a morsetto (H) nei punti illustrati in figura.
- Fissare agli attacchi a morsetto i conduttori dei sensori nel modo seguente:
- primo attacco a morsetto - tutti e 3 i conduttori,
- secondo attacco a morsetto - 2 conduttori (il più corto resta libero),
- terzo e quarto attacco a morsetto - 1 conduttore (il centrale resta libero).
- Tutti i conduttori vanno inoltre fissati alla barra trasversale del paraurti con tre nastri adesivi in gommapiuma (L) -frecce-.

IT



Attenzione. Fissare tutti i conduttori in modo che l'estremità del connettore sia libero per una lunghezza di circa 30 cm.

Se sul veicolo sono montati gli organi di traino, per fissare i conduttori dei sensori di parcheggio, utilizzare i lacci metallici (J1) facenti parte del kit. Collocare i lacci metallici nei punti in cui i conduttori sono stati fissati al rinforzo del paraurti posteriore.

- Chiudere a scatto le morsettiere dei cavi nella morsettiera dei sensori di parcheggio, quindi rimontare il paraurti posteriore.

- 13, 14, 15 -

Fissaggio dell'altoparlante

- Rimuovere la flangia cieca dal pannello del soffitto e smaltirla nel contenitore della raccolta differenziata.
- Far passare i conduttori dell'altoparlante (C) nel foro del pannello del soffitto e farli arrivare fino al montante C sinistro (rispetto al senso di marcia).
- Girare l'altoparlante in modo che il diodo sia rivolto verso l'interno del veicolo. Chiudere a scatto l'altoparlante.



Attenzione. Quando si fanno passare i conduttori dell'altoparlante sotto il pannello del soffitto, procedere secondo le consuetudini del centro di assistenza specializzato. Far passare i conduttori con molta attenzione, per evitare il danneggiamento (rottura) del pannello del soffitto del veicolo.

- 16, 17 -

Fissaggio del conduttore dell'altoparlante al montante C, connessione dei conduttori

- Fissare i conduttori dell'altoparlante al montante C con un nastro adesivo in gommapiuma (K).



- Inserire gli alveoli dei conduttori dell'altoparlante nei punti adeguati della morsettiera del fascio dei sensori di parcheggio. Collegare la morsettiera all'unità di controllo.

- 18, 19 -

Connessione del conduttore marrone e del conduttore nero-blu, fissaggio dell'unità di controllo

- Collegare i conduttori nella morsettiera del gruppo fanali posteriori secondo lo schema in figura.
- Fissare la morsettiera connessa all'attuale installazione elettrica del veicolo mediante un laccio metallico (J), -dettaglio- in modo che durante la marcia non si liberi.
- Incollare l'unità di controllo alla copertura posteriore della ruota.
- Fissare i conduttori dei sensori di parcheggio e i conduttori dell'altoparlante alla carrozzeria nel vano bagagli del veicolo, utilizzando nastri adesivi in gommapiuma (L).

Controllare il fissaggio di tutti i conduttori. Fissare i conduttori in modo che non si possano danneggiare e non possano provocare rumori molesti durante la marcia.

Terminato il montaggio, rimontare tutti i componenti smontati seguendo il manuale di officina. Collegare la batteria e svolgere tutte le operazioni relative allo scollegamento e al ricollegamento della stessa. Testare il funzionamento dei sensori.

IT

Istruzioni importanti in caso di guasto dei sensori di parcheggio

Se un ostacolo inesistente viene segnalato irregolarmente ed in maniera impropria, tale fatto potrebbe essere causato dallo sporco o dal congelamento dei sensori. Pulire i sensori (non con acqua a pressione).

Se, subito dopo l'attivazione del dispositivo ausiliare di parcheggio assistito, si avverte un segnale di avviso insolito, significa che qualche sensore si è scollegato o è danneggiato. Questo stato di errore è indicato dal numero di beep brevi che seguono il segnale di avviso:

1 beep	un sensore angolare difettoso PIN 11, 23 o PIN 12, 24
2 beep	sensore centrale difettoso PIN 10, 22
3 beep	più sensori difettosi

Per riconoscere quale sensore angolare è difettoso (1 beep), procedere nel modo seguente:

- Scollegare un sensore angolare e poi attivare il dispositivo di parcheggio.
- Se si avverte 1 beep, il sensore scollegato è difettoso.
- Se si avvertono 3 beep, il sensore scollegato è funzionante e il sensore difettoso è collegato all'unità.

I sensori di ricambio possono essere ordinati con i numeri d'ordine:

1ST 054 635 - sensore centrale

1ST 054 635A - sensori angolari

Avvertenze

La capacità del sistema di individuare ostacoli dipende dal materiale e dalla forma degli stessi!

La segnalazione acustica durante la retromarcia non esime il guidatore dalla responsabilità per gli eventuali danni causati durante il parcheggio o manovre simili.

Pertanto, prima di effettuare la retromarcia, verificare che dietro al veicolo non ci sia un ostacolo di piccole dimensioni (ad es. una pietra, un palo sottile, la barra di un rimorchio, ecc.). L'ostacolo potrebbe trovarsi fuori dalla portata di individuazione dei sensori.



Parkeringsassistans

Tillbehörsprodukterna är avsedda för professionellt montage. ŠKODA AUTO rekommenderar att installation genomförs hos kontraktspartner.

Parkeringsassistans best. nr. 5JA 054 630 är avsedd för modeller ŠKODA Rapid (5JA). Den underlättar parkering vid backning. Tre sensorer på den bakre stötdämparen kontrollerar avståndet mellan fordonet och eventuella hinder. Föraren informeras genom en signal från en högtalare om storleken på det fria utrymmet.

Om ett hinder dyker upp inom 140 cm från fordonets bakre del signaleras detta med korta pipsignaler med 1 sekunds intervall. Denna intervall förkortas successivt när hindret kommer närmare. När man närmar sig 30 cm övergår pipsignalen till en sammanhängande ton (signal STOP). Dessutom ändras tonhöjden gradvist, se enskilda zoner bild 20.

Parkeringsutrustningen är inte ansluten till datagränssnitt och kan därför inte diagnostiseras med VAS.

SV



Observera. Fordonet ska vara rent, helst från biltvätt.

Rengör och avfetta noggrant alla platser för fäste av hållare för parkeringssensor, styrenheter och skumtejp med passande rengöringsmedel. Låt vädra i 10 min. Vidrör inte förberedda platser, annars kan perfekt fäste av delarna inte garanteras!



Varning. Säkerställ att arbetsplatsen vädras under monteringen - rengöringsmedel avger farliga ångor.

Monteringsföljd

Koppla ifrån bilbatteriet under hela monteringsstiden (om det finns en kodad bilradio i fordonet, ta först reda på koden).

Följ anvisningarna som finns i ŠKODA servicehandbok vid demontering och återmontering.

Demontera:

- bakre stötdämpare,
 - vänster bakljusenhet,
 - vänster panel från stolpe C.
- Frigör och böj undan bagageutrymmets sidoklädsel på vänster sida.



Varning. Utför demontering av den bakre stötdämparen med yttersta försiktighet för att undvika att stötdämparen skadas. Demontera vid behov (för enklare demontering) även den andra ljusenheten.

- 2 -

Lackering av sensorer

- Lackera sensorerna enligt fordonets färg (rekommenderat lacklager max. 100 µm). Följ anvisningar och rekommendationer från lacktillverkaren vid lackering (sensormaterial - metall + EPDM).
- Avlägsna de lackerade sensorerna från mallarna efter att färgen har torkat. Släng mallarna i behållare för avfallshandling.
- Avlägsna plastfodralet från sensorn och avlägsna på ett lämpligt vis överbliven färg från gummit runt sensorns yta (skrapa bort).
- Trå på ett nytt fodral från uppsättningen på sensorn (F). Gör på samma sätt med alla sensorer. Avlägsnade fodral slängs i behållare för återvinning.

- 3 -

- Ritning över placering av enskilda delar i uppsättningen för parkeringsassistenten.

- 4, 5, 6 -

Öppningar ø 8 mm

- Platser för borrning av hål för parkeringssensorer är förberedda vid tillverkning (cirkeln i rektangeln).
- Markera mitten av cirkeln med en lämplig markörpenna. Borra hål med håldiametern 3 mm på den utmärkta platsen. Borra sedan upp hålet till en diameter på 8 mm. Gör på samma sätt med all 3 hål.

- 7 -

Öppningar ø 18 mm

- Använd skärverktyg BEA 000 001 (eventuellt stegborr) för att ta hål (diameter 18 mm) i stötdämparen.



Observera. Borra först från utsidan av stötdämparen vid användning av stegborr. Slutför hålet från insidan. Avlägsna eventuellt spån som bildas och rengör hålen.

- 8 -

Placering av parkeringssensorer

- Placera parkeringssensorerna enligt färgerna: yttre - blå, mitt - svart.



Observera. Sensorerna får inte förväxlas.

- 9 -

Dragning av ledningar för parkeringssensorerna

- Avlägsna blindpluggen från vänster sida (i körriktning) på fordonets baksida. Dra parkeringssensorernas ledningar genom öppningen och placera försiktigt bussningen (D) i öppningen - ingår i parkeringssensorernas kabelstam.



- 10, 11, 12 -

Fäste av ledningar för parkeringssensorerna

- Montera fästena (H) på stötdämparens förstärkning ungefär som beskrivet på bilden.
- Fäst sensorernas ledningar i fästena på följande sätt:
 - första fästet - alla 3 ledningar,
 - andra fästet - 2 ledningar (den kortaste förblir fri),
 - tredje och fjärde fästet - 1 ledning (den mittersta förblir fri).
- Fäst dessutom alla ledningar på stötdämparens tvärstycke med tre skumtejprensor (L) -pilar-.



Observera. Fäst alla ledningar så att 30 cm av slutet på ledningen med kontaktstycket är fri.

Om draganordning är monterad till fordonet, fäst sensorernas ledningar med buntband (J1) från uppsättningen. Placera buntbanden ungefär på de platser där ledningarna är fästa på bakre stötdämpares förstärkning.

SV

- Tryck fast kablarnas kopplingsplint i kopplingsplinten för parkeringssensorerna och montera tillbaka bakre stötdämpare.

- 13, 14, 15 -

Fäste av högtalare

- Avlägsna blindpluggen från takpanelen och släng den i behållare för avfallssortering.
- Dra högtalarledningen (C) genom öppningen i takpanelen och led den till vänster C-stolpe (i körriktning).
- Vrid högtalaren så att dioden riktas in mot fordonets interiör. Tryck fast högtalaren.



Varning. Följ professionell servicepraxis vid dragning av högtalarledningarna under takpanelen. Genomför kabeldragningen med största försiktighet, så att takpanelen inte skadas (knäcks).

- 16, 17 -

Fäste av högtalarledningarna på stolpe C, anslutning av ledningar

- Fäst högtalarledningarna på stolpe C med skumtejp (K).
- Skjut in högtalarledningarnas hylsor på respektive platser i kopplingsplinten för parkeringssensorernas kabelstam. Koppla in kopplingsplinten till styrenheten.

- 18, 19 -

Anslutning av brun och svartblå ledning, fäste av styrenhet

- Anslut ledningarna till kopplingsplinten för bakre ljusenhet enligt schemat på bilden.
- Fäst den anslutna kopplingsplinten till fordonets existerande elinstallation med buntband (J) -detalj- så att den inte kan frigöras under körning.
- Klistra fast styrenheten på hjulets bakre skydd.
- Fäst parkeringssensorernas och högtalarens ledningar till karosseriet i bagageutrymmet med skumtejprensor (L).





Kontrollera fästet för alla ledningar. Fäst ledningarna så att de inte kan skadas och så att inte störande ljud uppstår under körning.

Montera efter avslutad montering tillbaka alla demonterade delar enligt servicehandboken. Anslut bilbatteriet och utför alla åtgärder som är relaterade till urkoppling och anslutning av bilbatteriet. Testa sensorernas funktion.

Viktiga anvisningar vid fel på parkeringssensorerna

Om förekomst av hinder indikeras felaktigt kan det bero på smuts eller is på sensorerna. Rengör sensorerna (inte med högtryckstvätt).

Om en särskild varningston ljuder direkt efter aktivering av parkeringsassistansen beror det på att en sensor har frånkopplats eller skadats. Detta feltillstånd indikeras med ett antal korta pipsignaler som följer efter varningstonen:

1 pipsignal	fel på en av hörsensorerna PIN 11, 23 eller PIN 12, 24
2 pipsignaler	fel på mitsensor PIN 10, 22
3 pipsignaler	flera felaktiga sensorer

Gör på följande sätt efter fastställande av vilken hörsensor som är felaktig (1 pipsignal).

- Koppla från en hörsensor och aktivera därefter parkeringsanordningen.
- Om du hör 1 pipsignal är det fel på den frånkopplade sensorn.
- Om du hör 3 pipsignaler är det inte fel på den frånkopplade sensorn och den felaktiga sensorn är fortfarande ansluten till enheten.

Reservsensorer kan beställas med beställningsnr:

1ST 054 635 - mitsensor

1ST 054 635A - hörsensorer

Varning

Systemets förmåga att upptäcka hinder beror på hindrets material och form!

Den akustiska signaleringen vid backning fråntar inte föraren ansvar för skador uppkomna vid parkering eller liknande manövrer.

Försäkra dig därför innan backning att inga mindre hinder befinner sig bakom fordonet (t.ex. stenar, smala stolpar, släpvagnsaxel och liknande). Sådana hinder kan finnas sig utanför sensorernas räckvidd.

SV



Parking Distance Control

De accessoireproducten zijn voor een vakbekwame montage bestemd. ŠKODA AUTO adviseert de montage bij haar contractpartners te laten verrichten.

De parking distance control bestelnummer 5JA 054 630 is bestemd voor wagens ŠKODA Rapid (5JA). Het dient voorgegemakkelijker inparkeren bij achteruitrijden. Drie sensors in de achterbumper bewaken de afstand tussen de wagen en een eventuele hindernis. Over hoe groot deze vrije afstand is wordt de bestuurder akoestisch door middel van een signaal vanuit de speaker gewaarschuwd.

Wanneer een obstakel op een afstand van 140 cm van de achterkant van de wagen verschijnt, wordt het gesignaleerd met korte piepjes met een interval van 1 seconde. Dit interval wordt korter naarmate de wagen het obstakel nadert. Bij een afstand van 30 cm gaat het piepgeluid in een onafgebroken toon over (signaal STOP). Bovendien verspringt het geluid qua hoogte, zie geluidszones op fig. 20.

De parkeerassistent is niet aangesloten op de dataleiding en kan daarom met het diagnostische apparaat VAS niet achterhaald worden.

Belangrijke instructies voor montage



Let op. De wagen moet schoon zijn, het beste in de wasstraat gewassen.

Maak alle plaatsen voor het opplakken van de houders van parkeersensors, de besturingsunit en de schuimrubber plakbanden voor het gaan plakken zorgvuldig schoon en vetvrij met een geschikte reiniger. Laat het 10 min. luchten. Raak een zodanig voorbereide plaats beslist niet meer aan, anders kan een perfecte aanhechting van aparte delen niet gegarandeerd worden!



Let op. Zorg tijdens de montage voor een goede ventilering van de werkplaats - reinigingsmiddelen bevatten chemische dampen.

Montage stap voor stap

Laat gedurende de montage de accu losgekoppeld (als de wagen van een gecodeerde autoradio is voorzien, stel als eerst de code ervan vast).

Ga bij demontage en terugmontage van individuele delen te werk volgens de instructies in de Handleiding voor werkplaatsen ŠKODA.

Demonteer:

- de achterbumper,
- de lichtengroep links achter,
- het linker paneel van de C-stijl.

Maak de bekleding aan de linkerkant van de kofferbak los en buig het af.



Let op. Ga bij demontage van de achterbumper met de grootste zorgvuldigheid te werk om die niet te beschadigen. Indien nodig (voor een gemakkelijkere demontage), demonteer ook de tweede lichtengroep achter.

- 2 -

Sensors lakken

- Lak de sensors in de kleur van de wagen (geadviseerde laklaagdikte is max. 100 µm). Ga bij het lakken te werk volgens de instructies en adviezen van de lakfabrikant (materiaal van sensors - metaal + EPDM).
- Neem de gelakte sensors na het opdrogen van de verf uit de sjablone. Deponeer de sjablone bij de gesorteerde afval.
- Haal het plastic kokertje van de sensor af en verwijder op een goede manier (afschrapen) de overtollige verf van de rubber rondom het sensorvlak.
- Zet de sensor in het nieuwe kokertje uit de set (F). Behandel alle sensors op deze wijze. Deponeer de afgehaalde kokertjes bij de gesorteerde afval.

- 3 -

- Schema plaatsing van individuele delen van de set parking distance control in de wagen.

- 4, 5, 6 -

Gaten ø 8 mm

- De plaatsen, waar de gaten voor parkeersensors geboord worden, zijn op de bumper ingeperst vanuit de fabriek (rondje in een rechthoek).
- Markeer met een geschikte viltstift het midden van het rondje. Boor in de aangemerkte plaats een gat met een diameter van 3 mm. Boor daarna nogmaals, naar een diameter van 8 mm. Maak alle 3 gaten op deze wijze klaar.

- 7 -

Gaten ø 18 mm

- Gebruik voor het maken van gaten (met een diameter van 18 mm) in de achterbumper het knipapparaat BEA 000 001 (event. een getrapte boor).



Let op. Bij gebruik van een getrapte boor als eerst de gaten vanuit de buitenkant van de achterbumper boren. Werk de gaten vanuit de binnenkant af.

Verwijder eventuele bramen bij de gaten en werk de gaten netjes af.

- 8 -

Plaats van de parkeersensors

- Plaats de parkeersensors volgens de kleur: aan de buitenkant - blauw; middenin - zwart.



Let op. Sensors niet omgekeerd plaatsent.



- 9 -

Geleidraden van parkeersensors doortrekken

- Neem de blinde flens aan de linkerkant (in de rijrichting) van het achterfront van de wagen uit. Trek door het gat de draden van de parkeersensors door en zet in het gat zorgvuldig het doorvoertuitje (D) - het maakt deel uit van de bundel parkeersensors.

- 10, 11, 12 -

Geleidraden van parkeersensors vastzetten

- Zet de klemmen (H) op de versterking van de bumper, op plaatsen ongeveer volgens de afbeelding.
- Maak in de klemmen de draden van de sensors vast als volgt:
 - de eerste klem - alle 3 draden,
 - de tweede klem - 2 draden (de kortste blijft al los),
 - de derde en vierde klem - 1 draad (de middelste blijft al los).
- Maak dan alle draden bovendien vast op de dwarsbalk van de bumper met drie schuimrubber plakbanden (L) -pijl-tjes-.



Let op. Maak alle draden zodanig vast dat het uiteinde met connector over een lengte van ong. 30 cm los blijft.

NL

Is er in de wagen de koppelinrichting gemonteerd, gebruik voor het vastzetten van de draden van parkeersensors de spanbandjes (J1) uit de set. Plaats de spanbandjes ongeveer op de plaatsen zoals bij het vastmaken van de draden op de versterking van de achterbumper.



- Klik de aansluitklemmen van de kabels in de aansluitklemmen van de parkeersensors en monteer de achterbumper terug op de plaats.

- 13, 14, 15 -

Speaker vastzetten

- Neem uit het plafondpaneel de blinde flens uit en deponeer die bij gesorteerde afval.
- Trek de draden van de speaker (C) door het gat in het plafondpaneel en leidt die naar de linker C-stijl (in de rijrichting).
- Draai de speaker zo dat de diode in de richting van het interieur van de wagen zit. Klik de speaker in.



Let op. Ga bij het doortrekken van draden vanuit de speaker onder het plafondpaneel zo te werk zoals de gewoontes van de vakkundige garage is. Blijf altijd zeer voorzichtig om het plafondpaneel van de wagen niet te beschadigen (breken).

- 16, 17 -

Geleidraad van de speaker op de C-stijl vastzetten, geleidraden aansluiten

- zet de draden van de speaker vast op de C-stijl m.b.v. schuimrubber plakband (K).
- Schuif de buisjes van de draden van de speaker op de daarvoor bedoelde plaatsen in de aansluitklem van de bundel parkeersensors. Sluit de aansluitklemmen aan op de besturingsunit.





- 18, 19 -

Bruine en zwart/blauwe geleidraad aansluiten, besturingsunit vastzetten

- Sluit de draden aan op de aansluitklem van de lichtengroep achter volgens het schema op de afbeelding.
- Zet de aangesloten aansluitklem vast tegen de bestaande elektrische installatie van de wagen m.b.v. een spanband (J) -detail- zodat deze onder het rijden niet los kan raken.
- Plak de besturingunit op de wielkast achter.
- Zet de draden van de parkeersensors en draden van de speaker vast in de kofferbak van de wagen tegen de carrosserie m.b.v. schuimrubber plakbanden (L).

Controleer of alle draden goed vastgezet zijn. De draden moeten zodanig zijn vastgezet, dat die niet beschadigd raken en er geen storende geluiden onder het rijden ontstaan.

Na het afronden van de montage alle gedemonteerde delen volgens de handleiding voor werkplaatsen terugzetten. Sluit de accu aan en voer alle handelingen uit die met het loskoppelen en opnieuw aansluiten van de accu in verband staan. Test de werking van de sensors.

Belangrijke instructies bij storing van parkeersensors

Wanneer er onregelmatig valse indicatie van een obstakel wordt gegeven, kan de oorzaak ook zijn dat de sensors vervuild of bedekt met ijs zijn. Maak de sensors schoon (geen drukwater gebruiken).

Wanneer onmiddellijk na de activering van de parking distance control een aparte waarschuwingstoon klinkt, is een van de sensors losgekoppeld of beschadigd. Deze foutsituatie wordt door een aantal korte piepjes geïndiceerd, die na de waarschuwingstoon klinken:

1 piepgeluid	een hoeksensor is gebrekkig, PIN 11, 23 of PIN 12, 24
2 piepgeluid	de middensensor is gebrekkig, PIN 10, 22
3 piepgeluid	meerdere sensors zijn gebrekkig

Om te herkennen welke hoeksensor niet goed is (1 piepgeluid), ga te werk als volgt.

- Koppel een van de hoeksensors los en activeer dan de parking distance control.
- Als er 1 piepgeluid klinkt, is de losgekoppelde sensor niet goed.
- Als er 3 piepgeluiden klinken, dan is de losgekoppelde sensor in orde en de gebrekkige sensor is op de unit aangesloten.

Nieuwe sensors voor vervanging kunnen worden besteld onder bestelnummers:

1ST 054 635 - middensensor

1ST 054 635A - hoeksensors

Waarschuwing

Het vermogen van het systeem om obstakels te detecteren hangt af van het materiaal en de vorm van obstakels!

Parking distance control bij achteruitrijden betekent niet dat de bestuurder niet aansprakelijk is voor een eventuele schade, veroorzaakt bij het parkeren en/of dergelijke manoeuvres.

Voordat u achteruit gaat rijden, controleer daarom zelf of zich achter het voertuig geen obstakel met een kleine afmeting bevindt (bijv. een steen, dun paaltje, dissel van aanhangwagen en derg.). Een dergelijk obstakel kan zich buiten het gedetecteerde gebied bevinden.

NL



Asystent parkowania

Produkty wyposażenia są przeznaczone do fachowego montażu. ŠKODA AUTO zaleca przeprowadzanie montażu u partnerów umownych.

Asystent parkowania o numerze zamówienia 5JA 054 630 jest przeznaczony dla pojazdów ŠKODA Rapid (5JA). Jego zadaniem jest ułatwienie parkowania podczas cofania. Trzy czujniki w tylnym zderzaku śledzą odległość między pojazdem i możliwą przeszkodą. O ilości wolnego miejsca kierowcę informuje sygnał dźwiękowy z głośnika.

Jeżeli w odległości 140 cm od tylnej części pojazdu pojawi się przeszkoda, zostanie zasygnalizowana krótkimi piśnięciami z sekundowym interwałem. Interwał ten płynnie skraca się w miarę zbliżania się do przeszkody. Po zbliżeniu do 30 cm piszczenie przechodzi w ciągły ton (sygnał STOP). Oprócz tego dochodzi do skokowych zmian wysokości tonu - patrz poszczególne strefy rys. 20.

Urządzenie do parkowania nie jest podłączone do szyny danych, dlatego nie można go diagnostykować przyrządem VAS.

Ważne instrukcje dotyczące montażu



Uwaga. Pojazd powinien być czysty, najlepiej umyty w myjni.

Przed przyklejeniem starannie oczyścić i odtłuścić odpowiednim środkiem czyszczącym wszystkie miejsca przeznaczone do naklejenia uchwytów czujników parkowania, jednostki sterującej i taśm klejących z pianki poliuretanowej. Pozostawić 10 min. do wyschnięcia. Miejsca przygotowanych w ten sposób już w żadnym przypadku nie dotykać, w przeciwnym razie nie można zagwarantować stuprocentowego przyklejenia poszczególnych części!



Uwaga. Podczas montażu zapewnić wentrowanie miejsca pracy - środki czyszczące zawierają niebezpieczne substancje lotne.

Procedura montażu

Na czas montażu odłączyć akumulator (jeżeli w samochodzie jest kodowane radio, najpierw znaleźć jego kod).

Procedurę demontażu i ponownego montażu poszczególnych części przeprowadzić według Podręcznika warsztatowego ŠKODA.

Zdemontować:

- tylny zderzak,
- lewą tylną lampę zespoloną,
- lewy panel słupka C.

Poluzować i odchylić lewą boczną okładzinę bagażnika.



Uwaga. Demontaż tylnego zderzaka przeprowadzić z maksymalną starannością, aby nie spowodować jego uszkodzenia. Jeżeli będzie to konieczne (w celu ułatwienia demontażu), zdemontować również drugą lampę zespoloną.

- 2 -

Lakierowanie czujników

- Czujniki polakierować zgodnie z kolorem pojazdu (zalecana grubość lakieru maks. 100 µm). Podczas lakierowania kierować się zaleceniami producenta lakieru (materiał czujników - metal + EPDM).
- Po wyschnięciu farby polakierowane czujniki wyjąć z szablonu. Szablon wyrzucić do pojemnika na odpady segregowane.
- Zdjąć plastikową obudowę czujnika i usunąć w odpowiedni sposób (zeskrobać) nadmiar farby z gumy około powierzchni czujnika.
- Na czujnik nasunąć nową obudowę z zestawu (F). W ten sposób zmodyfikować wszystkie czujniki. Usuniętą obudowę wrzucić do pojemnika na segregowane odpady.

- 3 -

- Schemat rozmieszczenia poszczególnych części zestawu asystenta parkowania w pojeździe.

- 4, 5, 6 -

Otwory ø 8 mm

- Miejsca przeznaczone do wywiercenia otworów na czujniki parkowania są fabrycznie wstępnie wytłoczone (kółko w prostokącie).
- Oznaczyć odpowiednim pisakiem środek kółka. W zaznaczonym miejscu wywiercić otwór o średnicy 3 mm. Następnie otwór rozwiercić na średnicę 8 mm. Tak samo przygotować wszystkie 3 otwory.

- 7 -

Otwory ø 18 mm

- Do wycięcia otworu (o średnicy 18 mm) w zderzaku wykorzystać urządzenie do wycinania BEA 000 001 (ew. wiertło stopniowe).



Uwaga. W przypadku użycia wiertła stopniowego otwory wiercić najpierw od zewnętrznej strony zderzaka. Dokończyć otwory od wewnętrznej strony.

Usunąć ewentualny grat w otworach i wyczyścić otwory.

- 8 -

Umieszczenie czujników parkowania

- Zachować rozmieszczenie czujników parkowania według koloru: zewnętrzne - niebieskie; środkowy - czarny.



Uwaga. Czujników nie wolno zamienić.

- 9 -

Przeciągnięcie przewodów czujników parkowania

- Wyjąć zaślepkę z lewej strony (w kierunku jazdy) tylnego zwoła pojazdu. Przez otwór przeciągnąć przewody czujników parkowania i w otworze starannie umieścić przepust (D)
- jest częścią wiązki czujników parkowania.





- 10, 11, 12 -

Umocowanie przewodów czujników parkowania

- Na wzmocnienie zderzaka nadadzić uchwyty (H) w miejscach w przybliżeniu według rysunku.
- W uchwytach umocować przewody czujników następująco:
- pierwszy uchwyt - wszystkie 3 przewody.
- drugi uchwyt - 2 przewody (najkrótszy już zostanie wolny),
- trzeci i czwarty uchwyt - 1 przewód (środkowy już zostanie wolny),
- Wszystkie przewody następnie umocować na poprzecznicę zderzaka trzema gąbkowymi taśmami samoprzylepnymi (L) -strzałki-.



Uwaga. Wszystkie przewody przymocować tak, aby końcówka ze złączem była wolna na długości ok. 30 cm.

Jeżeli na pojeździe jest zainstalowane urządzenie sprzęgające, użyć do umocowania przewodów czujników parkowania pasków ściągających (J1) z zestawu. Paski ściągające umieścić w przybliżeniu w miejscach, jak przy mocowaniu przewodów na wzmocnieniu tylnego

- Konektory kabli wcisnąć do konektorów czujników parkowania i zamontować tylny zderzak

- 13, 14, 15 -

Umocowanie głośnika

- Z panelu sufitu wyjąć zaślepkę i wyrzucić do sortowanego odpadu.
- Otworem w panelu sufitowym przeciągnąć przewody od głośnika (C) i prowadzić je do lewego słupka C (w kierunku jazdy).
- Głośnik obrócić tak, aby dioda była skierowana do wnętrza pojazdu. Zatrzasnąć głośnik.



Uwaga. Przeciągając przewody od głośnika pod panelem sufitowym postępować według zasad fachowego serwisu. Procedurę należy przeprowadzić ze szczególną starannością, aby nie uszkodzić (złamać) płyty sufitowej pojazdu.

- 16, 17 -

Umocowanie przewodu głośnika na słupku C, podłączenie przewodów

- Przewody od głośnika umocować na słupku C gąbkową taśmą samoprzylepną (K).
- Rurki przewodów od głośnika zasunąć na odpowiednie miejsca kostki wiązki czujników parkowania. Kostkę podłączyć do jednostki sterującej.

- 18, 19 -

Podłączenie przewodu brązowego i czarno-niebieskiego, umocowanie jednostki sterującej

- Przewody podłączyć do tylnej lampy zespolonej zgodnie z instrukcją na rysunku.
- Podłączoną kostkę umocować do istniejącej instalacji elektrycznej pojazdu paskiem ściągającym (I) -detal- tak, aby podczas jazdy nie mogło dojść do jej poluzowania.
- Jednostkę sterującą przykleić do tylnej pokrywy koła.





- Przewody od czujników parkowania i przewody od głośnika umocować w bagażniku pojazdu do karoserii gąbkowymi taśmami samoprzylepnymi (L).

Sprawdzić przymocowanie wszystkich przewodów. Przewody umocować tak, aby nie zostały uszkodzone i aby podczas jazdy nie powstawały niepożądane dźwięki.

Po skończeniu montażu z powrotem zamontować wszystkie zdemontowane części według podręcznika warsztatowego. Podłączyć akumulator i uruchomić wszystkie urządzenia tego wymagające w związku z odłączeniem i podłączeniem akumulatora. Wypróbować działanie czujników.

Ważne zalecenia w razie usterki czujników parkowania

Jeżeli czasami sygnalizowana jest fałszywa przeszkoda, czujniki mogą być zabrudzone lub pokryte szronem. Oczyszczyć czujniki (nie wodą pod ciśnieniem).

Jeżeli natychmiast po aktywacji asystenta parkowania odezwie się specjalny ton ostrzegawczy, doszło do odłączenia lub uszkodzenia jednego z czujników. Nieprawidłowy stan jest sygnalizowany liczbą krótkich sygnałów następujących po tonie ostrzegawczym:

1 piśnięcie	wadliwy jeden czujnik boczny PIN 11, 23 lub PIN 12, 24
2 piśnięcia	wadliwy czujnik środkowy PIN 10, 22
3 piśnięcia	więcej wadliwych czujników

Po stwierdzeniu, który czujnik jest wadliwy (1 piśnięcie), należy postępować jak następuje.

- Odłączyć jeden czujnik boczny, a następnie uruchomić asystent parkowania.
- Jeżeli zabrzmi jedno piśnięcie, odłączony czujnik jest wadliwy.
- Jeżeli zabrzmi 3 piśnięcia, odłączony czujnik jest w porządku, a wadliwy czujnik jest podłączony do jednostki.

Zapasowe czujniki można zamówić pod numerami zamówień:

1ST 054 635 - środkowy czujnik

1ST 054 635A - boczne czujniki

Ostrzeżenie

Zdolność układu do wykrywania przeszkód zależy od ich materiału i kształtu!

Sygnalizacja akustyczna podczas cofania nie zwalnia kierowcy od odpowiedzialności za szkody spowodowane podczas parkowania i podobnych manewrów.

Dlatego przed cofaniem należy upewnić się, że za pojazdem nie znajduje się przeszkoda o mniejszych wymiarach (np. kamień, cienki słupek, dyszel przyczepy itp.). Przeszkoda ta może się znajdować poza strefą śledzenia.



PL



Pomocné parkovacie zariadenie

Produkty príslušenstva sú určené na odbornú montáž. ŠKODA AUTO odporúča vykonávať montáž u zmluvných partnerov.

Pomocné parkovacie zariadenie objed. číslo 5JA 054 630 je určené pre vozidlá ŠKODA Rapid (5JA). Slúži na uľahčenie zaparkovania pri cúvaní. Tri senzory v zadnom nárazníku sledujú vzdialenosť medzi vozidlom a možnou prekážkou. O veľkosti voľného priestoru je vodič informovaný akustickým signálom z reproduktora.

Ak sa objaví prekážka vo vzdialenosti 140 cm od zadnej časti vozidla, je signalizovaná krátkymi pípnutiami v intervale 1 sekundy. Tento interval sa plynulo skracuje s približovaním sa k prekážke. Pri priblížení na 30 cm prejde pípanie do súvislého tónu (signál STOP). Navyše dochádza ku skokovým zmenám výšky tónu - pozri jednotlivé zóny obr. 20.

Parkovacie zariadenie nie je pripojené na dátové vedenie, a preto ho nie je možné diagnostikovať prístrojom VAS.

Dôležité pokyny pre montáž



Upozornenie. Vozidlo musí byť čisté, najlepšie umyté z umývárne.

Všetky miesta pre nalepenie držiakov parkovacích senzorov, riadiacej jednotky a molitanových lepiacich pásov pred lepením dôkladne očistite a odmastíte vhodným čističom. Nechajte 10 min. vetrať. Na takto pripravené miesta už v žiadnom prípade nesiahajte, inak nie je možné zaručiť dokonalé prílepenie jednotlivých dielov!



Pozor. Pri montáži zaistite vetranie pracoviska - čistiace prostriedky obsahujú nebezpečné výpary.

Postup montáže

Počas montáže majte odpojený akumulátor (ak je vo vozidle kódované autorádio, zistite najprv jeho kód).

Pri demontáži a spätnej montáži jednotlivých dielov postupujte podľa pokynov v Dielenskej príručke ŠKODA.

Demontujte:

- zadný nárazník,
- ľavé zadné skupinové svetlo,
- ľavý panel C-stĺpika.

Uvoľnite a odkloňte ľavé bočné obloženie batožinového priestoru.



Pozor. Pri demontáži zadného nárazníka postupujte s najväčšou opatrnosťou, aby nedošlo k jeho poškodeniu. V prípade potreby (pre ľahšiu demontáž) demontujte aj druhé skupinové svetlo.

- 2 -

Lakovanie senzorov

- Sensory nalakujte podľa farby vozidla (odporúčaná hrúbka laku max. 100 µm). Pri lakovaní postupujte podľa pokynov a odporúčaní výrobcu laku (materiál senzorov - kov + EPDM).
- Nalakované senzory vyberte po zaschnutí farby zo šablóny. Šablónu dajte do triedeného odpadu.
- Zo senzora odstráňte plastové puzdro a prebytočnú farbu z gummy okolo plochy senzora vhodným spôsobom odstráňte (zoškrabnite).
- Na senzor nasuňte nové puzdro zo súpravy (F). Takto upravte všetky senzory. Odstránené puzdrá dajte do triedeného odpadu.

- 3 -

- Schéma rozmiestnenia jednotlivých dielov súpravy pomocného parkovacieho zariadenia vo vozidle.

- 4, 5, 6 -

Otvory ø 8 mm

- Miesta pre vyvrtanie otvorov pre parkovacie senzory sú na nárazníku predlisované z výroby (kruh v obdĺžniku).
- Označte vhodnou fixkou stred kruhu. Do označeného miesta vyvrtajte otvor s priemerom 3 mm. Potom otvor prevrtajte na priemer 8 mm. Takto pripravte všetky 3 otvory.

- 7 -

Otvory ø 18 mm

- Na vytvorenie otvorov (priemer 18 mm) do nárazníka použite prestríhovací nástroj BEA 000 001 (popr. stupňovitý vrták).



Upozornenie. Pri použití stupňovitého vrtáka vrtajte otvory najprv z vonkajšej strany nárazníka. Dokončenie otvorov urobte z vnútornej strany.

Prípadné ostriny pri otvoroch odstráňte a otvory začistite.

- 8 -

Umiestnenie parkovacích senzorov

- Dodržte rozmiestnenie parkovacích senzorov podľa farby: vonkajšie - modré; stredný - čierny.



Upozornenie. Sensory sa nesmú zameniť.

- 9 -

Pretiahnutie vodičov parkovacích senzorov

- Vyberte záslepku na ľavej strane (v smere jazdy) zadného čela vozidla. Otvorom pretiahnite vodiče parkovacích senzorov a do otvoru dôkladne nasadte priechodku (D) - (je súčasťou zväzku parkovacích senzorov).



- 10, 11, 12 -

Upevnenie vodičov parkovacích senzorov

- Na výstuhu nárazníka nasadíte príchytka (H) do miest približne podľa obrázka.
- Do príchytiek upevníte vodiče senzorov nasledovne:
 - prvá príchytka - všetky 3 vodiče,
 - druhá príchytka - 2 vodiče (najkratší už zostane voľný),
 - tretia a štvrtá príchytka - 1 vodič (prostredný už zostane voľný).
- Všetky vodiče potom navyše upevníte na priečniku nárazníka tromi molitanovými lepiacimi páskami (L) -šípky-.



Upozornenie. Všetky vodiče upevnite tak, aby koniec s konektorom bol voľný v dĺžke cca 30 cm.

Ak je na vozidle namontované ťažné zariadenie, použite na uchytenie vodičov parkovacích senzorov sťahovacie pásky (J1) zo súpravy. Sťahovacie pásky umiestnite približne do miest ako pri uchytení vodičov na výstuhu zadného nárazníka.

- Svorkovnice káblov zacvaknite do svorkovnice parkovacích senzorov a zadný nárazník namontujte späť na miesto.

- 13, 14, 15 -

Uchytenie reproduktora

- Z panela stropu vyberte záslepku a dajte ju do triedeného odpadu.
- Otvorom v paneli stropu pretiahnite vodiče od reproduktora (C) a vedte ich k ľavému C-stĺpiku (v smere jazdy).
- Reprodukotor natočte tak, aby dióda smerovala do interiéru vozidla. Reprodukotor zacvaknite.



Pozor. Pri preťahovaní vodičov od reproduktora pod panelom stropu postupujte podľa zvyklostí odborného servisu. Pretiahnutie vykonajte s najväčšou opatrnosťou, aby nedošlo k poškodeniu (zlomeniu) panela stropu vozidla.

- 16, 17 -

Upevnenie vodiča reproduktora na C-stĺpiku, zapojenie vodičov

- Vodiče od reproduktora upevníte na C-stĺpiku molitanovou lepiacou páskou (K).
- Dutinky vodičov od reproduktora zasuňte na príslušné miesta do svorkovnice zväzku parkovacích senzorov. Svorkovnicu zapojte do riadiacej jednotky.

- 18, 19 -

Zapojenie hnedého a čierno-modrého vodiča, uchytenie riadiacej jednotky

- Vodiče zapojte do svorkovnice zadného skupinového svetla podľa schémy na obrázku.
- Zapojenú svorkovnicu upevníte k existujúcej elektrickej inštalácii vozidla sťahovacou páskou (J) -detail- tak, aby počas jazdy nemohlo dôjsť k jej uvoľneniu.
- Riadiacu jednotku nalepte na zadný kryt kolesa.
- Vodiče od parkovacích senzorov a vodiče od reproduktora upevníte v batožinovom priestore vozidla ku karosérii molitanovými lepiacimi páskami (L).

SK





Skontrolujte upevnenie všetkých vodičov. Vodiče musia byť uchytené tak, aby nemohlo dôjsť k ich poškodeniu a nedochádzalo k rušivým zvukom počas jazdy.

Po ukončení montáže namontujte späť podľa dielenskej príručky všetky demontované diely. Pripojte akumulátor a vykonajte všetky úkony súvisiace s odpojením a opätovným pripojením akumulátora. Vyskúšajte funkciu senzorov.

Dôležité pokyny pri poruche na parkovacích senzoroch

Ak dochádza k nepravideľnej falošnej indikácii prekážky, môže taktiež ísť o znečistenie alebo námrazu na senzoroch. Očistite senzory (nie tlakovou vodou).

Ak sa ozve ihneď po aktivácii pomocného parkovacieho zariadenia zvláštny varovný tón, došlo k odpojeniu alebo poškodeniu niektorého senzora. Tento chybový stav je indikovaný počtom krátkych pípnutí, nasledujúcich po varovnom tóne:

1 pípnutie	chybný jeden rohový senzor PIN 11, 23 alebo PIN 12, 24
2 pípnutia	chybný stredový senzor PIN 10, 22
3 pípnutia	chybných viac senzorov

Pre rozpoznanie, ktorý rohový senzor je chybný (1 pípnutie), postupujte nasledujúcim spôsobom.

- Odpojte jeden rohový senzor a potom aktivujte parkovacie zariadenie.
- Ak sa ozve 1 pípnutie, je odpojený senzor chybný.
- Ak sa ozvú 3 pípnutia, potom je odpojený senzor v poriadku a chybný senzor je pripojený k jednotke.

Náhradné senzory môžete objednať pod objed. číslami:

1ST 054 635 - senzor stredový

1ST 054 635A - senzory rohové

Varovanie

Schopnosť systému detegovať prekážky závisí od ich materiálu a tvaru!

Akustická signalizácia pri cúvaní nepreberá za vodiča zodpovednosť za škody spôsobené pri parkovaní a podobných manévroch.

Pred cúvaním sa preto presvedčte, či sa za vozidlom nenachádza prekážka menšieho rozmeru (napr. kameň, tenký stĺpik, žrd' prívěsu a pod.). Táto prekážka by sa mohla nachádzať mimo snímanej oblasti.



SK



Вспомогательная парковочная система

Принадлежности предназначены для профессионального монтажа. ŠKODA AUTO рекомендует выполнять монтаж у договорных партнеров.

Вспомогательная парковочная система (парковочный радар, или парктроник), номер заказа 5JA 054 630, предназначена для автомобилей ŠKODA Rapid (5JA). Она служит для облегчения парковки задним ходом. Три датчика (сенсора) в заднем бампере контролируют расстояние между автомобилем и возможным препятствием. О размерах свободного пространства водитель оповещается посредством акустического сигнала из репродуктора.

Если появляется препятствие на расстоянии 140 см от задней части автомобиля, раздаются короткие сигналы с интервалом в 1 секунду. Этот интервал плавно сокращается с приближением к препятствию. При сближении с препятствием до 30 см сигналы сливаются в непрерывный тон (сигнал СТОП). Кроме того, происходит скачкообразное изменение высоты тона, см. отдельные зоны рис. 20.

Парковочная система не подключена к кабелям данных, поэтому ее нельзя диагностировать прибором VAS.

Важные указания по монтажу



Предупреждение. Автомобиль должен быть чистым, желательно помытым в автомойке.

Все места для приклеивания держателей парковочных сенсоров, блока управления и поролоновых клейких лент предварительно тщательно очистить и обезжирить соответствующим чистящим средством. Дать выветриться в течение 10 минут. К подготовленным таким образом местам уже не прикасаться, в противном случае нельзя гарантировать безупречное приклеивание отдельных частей!



Внимание. При монтаже обеспечить проветривание рабочего места - пары чистящих средств опасны.

Порядок монтажа

Во время монтажа отключить аккумулятор (если в автомобиле имеется закодированный радиоприемник, сначала выяснить его код).

При демонтаже и обратном монтаже отдельных деталей действовать в соответствии с указаниями заводского руководства ŠKODA.

Демонтировать:

- задний бампер,
 - левый задний блок-фонарь,
 - панель левой задней стойки кузова.
- Освободить и отогнуть левую боковую обшивку багажника.



Внимание. При демонтаже заднего бампера действовать с максимальной осторожностью во избежание его повреждения. При необходимости (для облегчения монтажа) демонтировать и второй блок-фонарь.

- 2 -

Покраска датчиков

- Датчики покрасить в соответствии с цветом автомобиля (рекомендуемая толщина слоя краски - макс. 100 мкм). При нанесении красочного покрытия действовать согласно указаниям и рекомендациям производителя краски (материал датчиков - металл + EPDM).
- Покрашенные датчики вынуть после высыхания краски из шаблона. Шаблон отправить в сортированные отходы.
- С датчика снять пластиковый корпус, а остатки краски с резины вокруг поверхности датчика удалить соответствующим образом (соскоблить).
- На датчик поместить новый корпус из комплекта (F). Такую же манипуляцию провести со всеми датчиками. Неиспользованные корпуса отправить в сортированные отходы.

- 3 -

- Схема размещения отдельных деталей комплекта вспомогательной парковочной системы автомобиля.

- 4, 5, 6 -

Отверстия \varnothing 8 мм

- Места сверления отверстий для парковочных датчиков на бампере предварительно отштампованы на производстве (круг в прямоугольнике).
- Обозначить подходящим фломастером центр круга. В обозначенном месте просверлить отверстие диаметром 3 мм. Просверленное отверстие расточить до диаметра 8 мм. Таким образом подготовить все 3 отверстия.

- 7 -

Отверстия \varnothing 18 мм

- Для образования отверстий в бампере (диаметр 18 мм) использовать пробивной инструмент BEA 000 001 (или ступенчатое сверло).



Предупреждение. При использовании ступенчатого сверла отверстия выполнять сначала с внешней стороны бампера. Выполнение отверстий завершить с внутренней стороны. Возможные заусенцы вокруг отверстий устранить и отверстия зачистить.

- 8 -

Установка парковочных датчиков

- Соблюдать расположение парковочных датчиков в зависимости от цвета: внешние - синие; центральный - черный.



Предупреждение. Датчики нельзя менять местами.

RU

- 9 -

Протягивание проводов парковочных датчиков

- Вынуть заглушку с левой стороны (в направлении движения) заднего торца автомобиля. Через отверстие протянуть провода парковочных датчиков и тщательно установить в него уплотнительную втулку (D) - входит в состав жгута парковочных датчиков.

- 10, 11, 12 -

Прикрепление проводов парковочных датчиков

- На ребро жесткости бампера установить крепления (H) в местах, приблизительно соответствующих изображенным на рисунке.
- К креплениям прикрепить провода датчиков следующим образом:
- первое крепление - все 3 провода,
- второе крепление - 2 провода (самый короткий остается свободным),
- третье и четвертое крепление - 1 провод (средний остается свободным).
- Все провода, кроме того, закрепить на балке бампера тремя поролоновыми самоклеящимися лентами (L) - стрелки-.



Предупреждение. Все провода закрепить таким образом, чтобы конец с разъемом был свободен на участке длиной около 30 см.

Если на автомобиле установлено тягово-сцепное устройство, использовать для закрепления проводов парковочных датчиков стяжные хомуты (J1) из комплекта. Стяжные хомуты расположить приблизительно в тех же местах, что и при закреплении проводов на ребре жесткости заднего бампера.

RU

- Клеммные колодки кабелей вставить в клеммные колодки парковочных датчиков, и установить на место задний бампер.

- 13, 14, 15 -

Прикрепление репродукторов

- Из потолочной панели вынуть заглушку и отправить ее в сортированные отходы.
- Через отверстие в потолочной панели протянуть провода от репродуктора (C) и провести их к левой задней стойке кузова (в направлении движения).
- Репродуктор повернуть так, чтобы диод был направлен в салон автомобиля.
Репродуктор защелкнуть.



Внимание. При протягивании проводов от репродуктора под потолочной панелью действовать в соответствии с практикой специализированного сервиса. Протягивание выполнять с максимальной осторожностью во избежание повреждений (поломки) потолочной панели автомобиля.



- 16, 17 -

Закрепление провода репродуктора на задней стойке кузова, подключение проводов

- Провода от репродуктора закрепить на задней стойке кузова поролоновой самоклеящейся лентой (К).
- Гильзы проводов от репродуктора подключить в соответствующих местах к клеммным колодкам жгута парковочных датчиков. Клеммную колодку подключить к блоку управления.

- 18, 19 -

Подключение коричневого и черно-синего провода, прикрепление блока управления

- Провода подключить к клеммной колодке заднего блок-фонаря по схеме на рисунке.
- Подключенную клеммную колодку прикрепить к имеющейся электропроводке автомобиля стяжным хомутом (J) -деталь- так, чтобы во время движения она не освободилась.
- Блок управления приклеить к заднему покрытию колеса.
- Провода от парковочных датчиков и от репродукторов прикрепить в багажнике автомобиля к кузову поролоновыми самоклеящимися лентами (L).

Проверить прикрепление всех проводов. Провода должны быть прикреплены так, чтобы исключалось их повреждение, и во время движения не возникало посторонних звуков.

По окончании монтажа установить все демонтированные детали на место в соответствии с заводской инструкцией. Подключить аккумулятор и выполнить все действия, связанные с его отключением и повторным включением. Проверить работу датчиков.



Важные указания при неисправности парковочных датчиков

При периодической ложной индикации препятствия речь может также идти о загрязнении или обледенении датчиков. Очистить датчики (не водой под напором).

Если сразу после активации вспомогательной парковочной системы раздается особый предупреждающий тон, произошло отключение или повреждение какого-либо датчика. Эта ошибка индицируется определенным количеством коротких сигналов, следующих после предупреждающего тона:

1 короткий сигнал	неисправен один угловой датчик PIN 11, 23 или PIN 12, 24
2 коротких сигнала	неисправен центральный датчик PIN 10, 22
3 коротких сигнала	неисправны несколько датчиков

Для распознавания, какой из угловых датчиков неисправен (1 сигнал), действовать следующим образом.

- Отключить один угловой датчик, а затем активировать парковочную систему.
- Если раздается 1 сигнал - отключенный датчик неисправен.
- Если раздается 3 сигнала, отключенный датчик в порядке, а неисправный датчик подключен к устройству.

Запасные датчики можно заказать под номерами:

- 1ST 054 635 - датчик центральный
- 1ST 054 635A - датчики угловые

RU



Предупреждение

Способность системы обнаруживать препятствия зависит от их материала и формы!

Акустическая сигнализация при заднем ходе не освобождает водителя от ответственности за ущерб, причиненный во время парковки и подобных маневров.

Поэтому перед маневрированием задним ходом следует убедиться, нет ли за автомобилем препятствия небольшого размера (например, камень, тонкий столбик, дышло прицепа и т.п.) Это препятствие может находиться за пределами сканируемой области.

RU



Parkolászegítő berendezés

A tartozékok szakszerű szerelést igényelnek. Javasoljuk, hogy a szerelést ŠKODA AUTO szerződéses partnereinél végeztesse el.

Az 5JA 054 630 megr. számú parkolászegítő berendezés a ŠKODA Rapid (5JA) gépkocsikhoz lett tervezve. A parkolás megkönnyítésére szolgál tolatásnál. A hátsó lökhárítóban levő három érzékelő figyelmezteti a gépkocsi és a lehetséges akadály közötti távolságot. A szabad tér méretéről a hangszóróból érkező hangjelzés tájékoztatja a gépkocsi vezetőjét.

Ha a gépkocsi hátsó részétől 140 cm távolságban akadály merül fel, azt 1 másodperces intervallumokban megjelenő sípolás jelzi. Ez az intervallum folyamatosan csökken az akadály közeledésével. Ha az akadály 30 cm-re közeledik, a sípolás folyamatos hangjelzésbe vált át (STOP jel). Ezen kívül ugrásszerűen váltakozik a hang magassága, lásd az egyes zónákat a 20. ábrán.

A parkolászegítő berendezés nincs adatkábelhez csatlakoztatva, ezért nem diagnosztizálható a VAS készülékkel.

Fontos szerelési előírások



Figyelem. A járműnek tisztának kelle lennie, legjobb, ha autómosóban mosatja meg.

A parkolászegítő érzékelők, vezérlőegység és ragasztószalagok felragasztására kijelölt helyeket ragasztás előtt gondosan tisztítsa meg és zsírtalanítsa megfelelő tisztítószerrel. Hagyja 10 percig szellőztetni. Az így előkészített helyet ne érintse meg, mert érintés után már nem garantálható az egyes alkatrészek tökéletes felragasztása!



Figyelem. Szereléskor gondoskodjon a helyiség szellőztetéséről - a tisztítószerek veszélyes gázokat tartalmaznak.

A szerelés menete

A szerelés időtartamára kösse le az akkumulátort (ha a gépkocsiban kódolt autórádió van, előbb állapítsa meg annak kódját).

Az egyes alkatrészek leszerelésékor és visszaszerelésékor a ŠKODA Szerelési útmutatójában lert utastások szerint járjon el.

Szerelje le:

- a hátsó lökhárítót,
- a bal hátsó lámpacsoportot,
- a bal oldali C-oszlop paneljét.

Oldja ki és hajtsa fel a csomagtartó bal oldali borítását.



Figyelem. A hátsó lökhárító leszerelésékor legyen különösen óvatosan, hogy az ne sérüljön meg. Szükség esetén (a leszerelés megkönnyítése érdekében) szerelje le a másik fényszóró egységet is.

HU



- 2 -

Érzékelők lakkozása

- Lakkozza be az érzékelőket a gépkocsi színe szerint (a lakk ajánlott vastagsága max. 100 µm). Lakkozáskor a lakk gyártójának utasításai és ajánlásai szerint járjon el (az érzékelők anyaga - fém + EPDM).
- Megszáradás után vegye ki a belakkozott érzékelőket a sablonból. A sablont dobja a szelektív hulladékgyűjtőbe.
- Vegye le az érzékelőkről a műanyag tokot és megfelelő módszerrel (lekparással) távolítsa el a főlegesen színt az érzékelő felülete körüli gumiról.
- Az érzékelőre helyezzen fel új tokot a készletből (F). Így járjon el az összes érzékelő esetében. Az eltávolított tokokat dobja a szelektív hulladékgyűjtőbe.

- 3 -

- Séma a parkolásegítő berendezés készletéhez tartozó egyes részek elhelyezéséhez a gépkocsiban.

- 4, 5, 6 -

∅ 8 mm nyílások

- A parkolási érzékelők számára fúrandó lyukak helyei gyárilag be vannak jelölve a lökhárítón (téglalapban kör).
- Jelölje be megfelelő filctollal a kör közepét. A kijelölt helyen fúrjon 3 mm átmérőjű furatot. Ezt követően bővítse a nyílást 8 mm-es átmérőjűre. Ilyen módon készítse el mind a 3 nyílást.

- 7 -

∅ 18 mm nyílások

- A lyukak (18 mm átmérő) lökhárítóba történő kialakításához használja a BEA 000 001 vágókészüléket (esetleg lépcsős fúrót).



Figyelem. A lépcsős fúró használatakor a nyílásokat először a lökhárító külső oldaláról fúrja. A nyílásokat a belső oldalról fejezze be. A nyílások szélein levő esetleges egyenetlenségeket távolítsa el és a nyílásokat tisztítsa ki.

HU

- 8 -

Parkolási érzékelők elhelyezése.

- Tartsa be a parkolási érzékelők színek szerinti elhelyezését: külső - kék; középső - fekete.



Figyelem. Az érzékelőket nem szabad felcserélni.

- 9 -

Parkolási érzékelők vezetékének behúzósa

- Vegye ki a gépkocsi hátfalának (haladási irány szerinti) bal oldalán levő dugót. Húzza át a nyíláson a parkolási érzékelők vezetékét és a nyílásba óvatosan helyezzen be egy átvezető elemet (D) - a parkolási érzékelők kábelkötegének része.



- 10, 11, 12 -

Parkolási érzékelők vezetékének rögzítése

- A lökhárító merevítésére helyezzen foglalatokat (H) kb. az ábra szerinti helyeken.
- Rögzítse az érzékelők vezetékét a foglalatokba a következő módon:
- első foglalat - mind a 3 vezeték,
- második foglalat - 2 vezeték (a legrövidebb szabadon marad),
- harmadik és negyedik foglalat - 1 vezeték (a középső már szabadon marad).
- Ezen kívül az összes vezetékét rögzítse a lökhárító kereszttartójához három habosított ragasztószalag (L) segítségével -nyílak-.



Figyelem. Az összes vezetékét úgy rögzítse, hogy a vége a csatlakozóval kb. 30 cm hosszban szabadon legyen.

Ha a gépkocsira vonóhorog van szerelve, a parkolási érzékelők vezetékének rögzítésére a készletben található rögzítőszalagokat (J1) használja. A rögzítőszalagokat kb. a vezeték rögzítési helyein helyezze el a hátsó lökhárító merevítésére.

- A kábelek csatlakozásait pattintsa be a parkolási érzékelők sorkapcsába és szerelje vissza a hátsó lökhárítót a helyére.

- 13, 14, 15 -

Hangszóró rögzítése

- A tetőpanelből vegye ki a dugót és dobja a szelektív hulladékgyűjtőbe.
- A tetőpanelben levő nyíláson keresztül húzza át a hangszóró (C) vezetékét és vezesse a bal oldali C-oszlophoz (a haladás iránya szerint).
- A hangszórót úgy fordítsa, hogy a dióda a gépkocsi utasterébe mutasson. Pattintsa be a hangszórót.



Figyelem. A hangszóró vezetékének a tetőpanel alatt történő behúzásakor a szokásos szakértelemmel járjon el. A behúzást a legnagyobb óvatossággal végezze, hogy ne sérüljön meg (ne törjön el) a gépkocsi tetőpanelje.

HU

- 16, 17 -

Hangszóró vezetékének rögzítése a C-oszlopon, vezeték bekötése

- A hangszóró vezetékét habosított ragasztószalag (K) segítségével rögzítse a C-oszlophoz.
- A hangszóró vezetékének hüvelyét helyezze be a parkolási érzékelők kábelkötegének sorkapcsán levő megfelelő helyre. A sorkapcsot kösse be a vezérlőegységbe.

- 18, 19 -

Barna és piros/kék vezeték bekötése, vezérlőegység rögzítése

- Kösse be a vezetékeket a hátsó fényszóró egység csatlakozójába az ábrán látható rajz alapján.
- A bekötött sorkapcsot rögzítse a gépkocsi meglévő kábelkötegéhez rögzítőszalag (J) segítségével -részlet- úgy, hogy az menet közben ne lazuljon ki.
- A vezérlőegységet ragassza fel a hátsó kerékfedélre.





- A parkolási érzékelők vezetékkeit és a hangszóró vezetékkeit a csomagtérből habosított ragasztószalagok segítségével (L) rögzítse a karosszériához.

Ellenőrizze az összes vezeték rögzítését. A vezetékeket úgy rögzítse, hogy ne sérülhessenek meg és menet közben ne keletkezzenek zavaró zajok.

A szerelés befejezése után szerelje vissza az összes leszerelt alkatrészt a szerelési útmutató szerint. Csatlakoztassa az akkumulátort és tegyen meg minden, az akkumulátor lecsatlakoztatásakor és visszacsatlakoztatásakor szükséges lépést. Próbálja ki az érzékelők működését.

Fontos utasítások a parkolási érzékelők meghibásodása esetén

Ha az akadály jelzése nem megfelelő, előfordulhat, hogy az érzékelőkön szennyeződés vagy jég réteg van. Tisztítsa le az érzékelőket (ne erős vízsugárral).

Ha a parkolásegítő berendezés aktiválása után azonnal különös figyelmeztető hangjelzés hallatszik, valamelyik érzékelő meghibásodott vagy bekötése megszakadt. A hibás állapot a figyelmeztető hangjelzést követő rövid sípolások száma jelzi:

1 sípolás	hibás az egyik szélső érzékelő PIN 11, 23 vagy PIN 12, 24
2 sípolás	hibás a középső érzékelő PIN 10, 22
3 sípolás	több érzékelő hibás

Annak megállapítása érdekében, hogy melyik szélső érzékelő a hibás (1 sípolás), a következő módon járjon el.

- Kösse le az egyik szélső érzékelőt, majd aktiválja a parkolásegítő berendezést.
- Ha 1 sípolás hallatszik, a lekötött érzékelő hibás.
- Ha 3 sípolás hallatszik, a lekötött érzékelő jó és a hibás érzékelő van a vezérlőegységhez csatlakoztatva.

Pótérzékelők a következő megrendelési számokon rendelhetők meg:

- 1ST 054 635 - középső érzékelő
- 1ST 054 635A - szélső érzékelők



HU

Figyelem

A rendszer akadályfelismerő képessége az akadályok anyagától és alakjától függ!

A tolatás közben megjelenő hangjelzés nem mentesíti a gépkocsi vezetőjét a parkolás és hasonló műveletek közben okozott károkra vonatkozó felelősség alól.

Ezért tolatás előtt győződjön meg arról, hogy a gépkocsi mögött nincs kisebb méretű akadály (pl. kő, vékony oszlop, utánfutó rúdja, stb.). Ez az akadály az érzékelt területen kívül helyezkedhet el.



Instalație auxiliară de parcare

Produsele de accesorii sunt destinate montajului de specialitate. ŠKODA AUTO recomandă efectuarea montajului la partenerii contractuali.

Instalația auxiliară de parcare cu numărul de com.5JA 054 630 este destinată pentru automobilele ŠKODA Rapid (5JA). Servesc pentru înlesnirea parcării la mersul înapoi. Trei senzori în bara de protecție din spate urmăresc distanța dintre automobil și un posibil obstacol. Șoferul este atenționat asupra distanței spațiului liber printr-un semnal acustic din reproductor.

Dacă apare un obstacol la distanța de 140 cm de la partea din spate a automobilului, acesta este semnalizat prin piuituri scurte la intervale de 1 secundă. Acest interval se scurtează treptat în funcție de apropierea de obstacol. La apropierea de 30 cm, piuitul trece într-un ton continuu (semnalul STOP). În plus, în același timp, are loc schimbarea înălțimii tonului, vezi zonele în parte, ilustr. 20.

Instalația de parcare nu este conectată racordată la circuitul de date și de aceea nu poate fi diagnosticată cu aparatul VAS.

Instrucțiuni importante de montaj



Atenționare. Vehiculul trebuie să fie curat, cel mai bine spălat la spălătorie.

Înainte de lipire, curățați și degresați cu un purificator adecvat, toate locurile destinate lipirii suporturilor senzorilor de parcare, unității de ghidare și benzilor adezive cu burete. Lăsați 10 min. să se aerisească. În nici un caz nu mai atingeți locurile asfel pregătite, altfel nu se poate garanta lipirea perfectă a pieselor individuale!



Atenție. În timpul montajului asigurați aerisirea locului de muncă - purificatorii conțin emanații periculoase.

Procesul de montaj

În timpul montajului, decuplați acumulatorul (dacă în vehicul este un radio codificat, aflați mai întâi codul acestuia).

În timpul demontajului și montajului la loc al pieselor individuale, procedați conform Manualului de atelier ŠKODA.

Demontați:

- bara de protecție spate
- luminoblocul stâng din spate,
- panoul stâng al coloanei C.

Degațați și înclinați căptușeala laterală din partea stângă a portbagajului.



Atenție. În decursul demontajului barei de protecție spate, procedați cu cea mai mare atenție, pentru a nu se deteriora. În caz de necesitate (pentru o demontare mai ușoară) demontați și al doilea luminobloc.

RO

- 2 -

Lăcuirea senzorilor

- Lăcuiți senzorii conform culorii vehiculului (grosimea recomandată a lacului max. 100 μm). În timpul lăcuirii procedați conform instrucțiunilor și recomandărilor producătorului lacului (materialul senzorilor - metal + EPDM).
- După uscarea vopselei, scoateți senzorii lăcuiți din șablon. Puneți șablonul la deșeuri sortate.
- Îndepărtați carcasa de plastic de pe senzor și îndepărtați (radeți) într-un mod adecvat vopseaua excedentară de pe cauciucul din jurul senzorului.
- Puneți pe senzor o nouă carcasă din setul (F). În acest mod pregătiți toți senzorii. Puneți carcasele îndepărtate deșeuri sortate.

- 3 -

- Schema repartizării senzorilor din setul instalației de parcare auxiliară în vehicul.

- 4, 5, 6 -

Orificii ø 8 mm

- Locurile pentru perforarea orificiilor pentru senzorii de parcare sunt preștanțate din producție (crucea din dreptunghi).
- Marcați mijlocul cercului cu un indicator adecvat. În locul marcat perforați un orificiu cu diametrul de 3 mm. Apoi măriți orificiul la diametrul de 8 mm. Pregătiți astfel toate 3 orificiile.

- 7 -

Orificii ø 18 mm

- Pentru efectuarea orificiilor (diametru 18 mm) în bara de protecție, utilizați ștanța de perforat BEA 000 001 (event. un burghiu gradat).



Atenționare. La utilizarea burghiului gradat, perforați orificiile mai întâi din partea exterioară a barei de protecție. Efectuați finalizarea orificiilor din partea interioară. Îndepărtați eventualele graturi și curățați orificiile.

RO

- 8 -

Amplasarea senzorilor de parcare

- Respectați plasarea senzorilor în funcție de culori: exterior -albastru; interior - negru.



Atenționare. Senzorii nu se pot confunda.

- 9 -

Tragerea conductorilor senzorilor de parcare

- Scoateți acoperitoarea de pe partea stângă (în direcția de mers) a părții frontale a vehiculului. Trageți prin orificiu conductorii senzorilor de parcare și în orificiu fixați cu grijă mufa de trecere (D) - face parte din fascicolul senzorilor de parcare).



- 10, 11, 12 -

Prinderea conductorilor senzorilor de parcare

- Pe armătura barei de protecție, puneți brățările de fixare (H) aproximativ în locurile coform ilustrației.
- În brățările de fixare, fixați conductorii senzorilor astfel:
- prima brățară - toți 3 conductorii,
- a doua brățară - 2 conductori (cel mai scurt va rămâne liber),
- a treia și a patra brățară - 1 conductor (cel din mijloc va rămâne deja liber).
- În plus, mai fixați toți conductorii pe antretoaza barei de protecție cu trei benzi adezive cu burete (L) -săgeți-



Atenționare. Fixați toți conductorii în așa fel, încât capătul cu conector să fie liber pe o lungime de cca 30 cm.

Dacă pe vehicul este montată instalația de remorcare, utilizați pentru prinderea conductorilor senzorilor de parcare, benzile de strângere (J1) din set. Amplasați benzile de strângere aproximativ ca în locurile prinderii conductorilor pe armatura barei

- Introduceți bornele cablurilor în bornele senzorilor de parcare și montați bara de protecție spate

- 13, 14, 15 -

Fixarea reproductorului

- Din panoul plafonului, scoateți acoperitoarea și puneți-o la deșeu sortat.
- Prin orificiul din panoul plafonului, treceți conductorii reproductorului (C) și trageți-i către coloana C (în direcția de mers).
- Întoarceți reproductorul astfel, ca dioda să fie orientată în interiorul vehiculului. Așezați reproductorul.



Atenție. La tragerea conductorilor reproductorului pe sub panoul plafonului, procedați conform uzului service-ului de specialitate. Faceți tragerea cu cea mai mare atenție, pentru a nu se produce deteriorarea (ruperea) panoului plafonului vehiculului.

- 16, 17 -

Prinderea conductorilor reproductorului pe coloana C, conectarea conductorilor

- Fixați conductorii de la reproductor pe coloana C cu banda adezivă cu burete (K).
- Introduceți tuburile conductorilor de la reproductor în locurile aferente în borna fascicolului senzorilor de parcare. Conectați borna la unitatea de ghidare.

- 18, 19 -

Conectarea conductorului maro și negru/albastru, prinderea unității de ghidare

- Conectați conductorii la placa cu borne a luminoblocului din spate conform schemei de pe ilustrație.
- Înfășurați borna conectată de instalația electrică existentă a vehiculului cu banda de strângere (J) -detaliu- astfel, ca în timpul cursei să nu se poată desprinde.

RO





- Lipiți unitatea de ghidare pe carcasa din spate a roții.
- Fixați conductorii de la senzorii de parcare și conductorii de la reproductorul în portbagajul vehiculului de caroserie, cu benzi adezive cu burete (L).

Verificați prinderea tuturor conductorilor. Conductorii trebuie fixați astfel ca să nu se producă deteriorarea acestora și să nu intervină zgomote deranjante în timpul cursei.

După terminarea montajului, montați la loc toate piesele demontate conform manualului de atelier. Cuplați acumulatorul și efectuați toate operațiunile legate de decuplarea și cuplarea din nou a acumulatorului. Încercați funcționarea senzorilor.

Instrucțiuni importante în caz de defect la senzorii de parcare

Dacă au loc indicații neregulate false ale obstacolului, poate fi vorba de murdărie sau îngheț pe senzori. Curățați senzorii (nu cu apă sub presiune).

Dacă imediat după activarea instalației auxiliare de parcare apare tonul special de avertizare, înseamnă că unul din senzori s-a deteriorat sau s-a deconectat. Această stare de defect este indicată printr-un număr de piuituri scurte, care urmează după tonul de avertizare:

1 piuitura	unul din senzorii din colț este defect PIN 11, 23 sau PIN 12, 24
2 piuitura	senzorul din mijloc este defect PIN 10, 22
3 piuitura	mai mulți senzori defecti

Pentru a distinge care dintre senzorii din colț este defect (1 piuitură), procedați în felul următor.

- Deconectați unul dintre senzorii de colț și apoi activați instalația de parcare.
- Dacă se aude 1 piuitură, senzorul deconectat este defect.
- Dacă se aud 3 piuituri, atunci senzorul deconectat este în regulă, iar cel defect este cel care este conectat la unitatea de ghidare.

Senzorii de rezervă se pot comanda sub numerele de com:

1ST 054 635 - senzor de mijloc

1ST 054 635A - senzori de colț

Avertisment

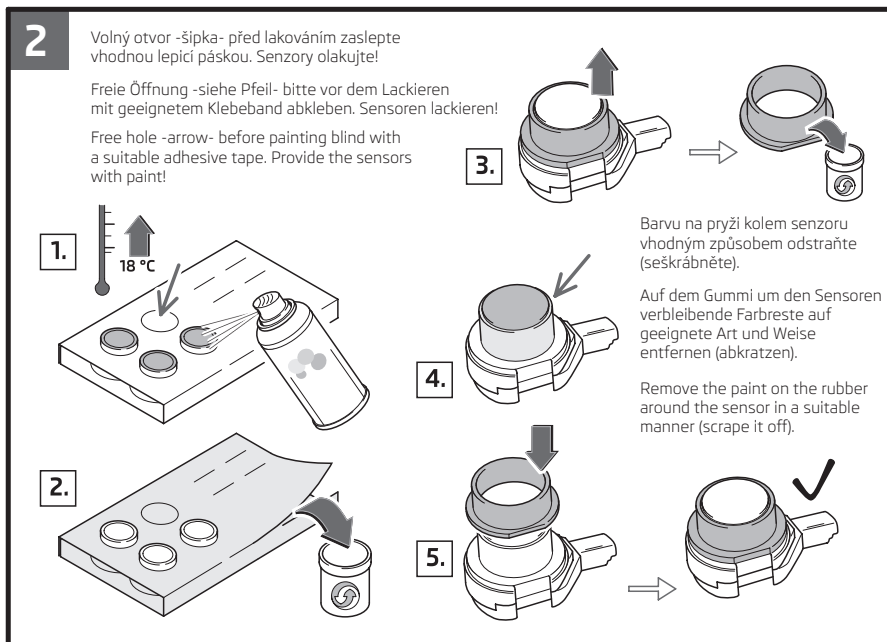
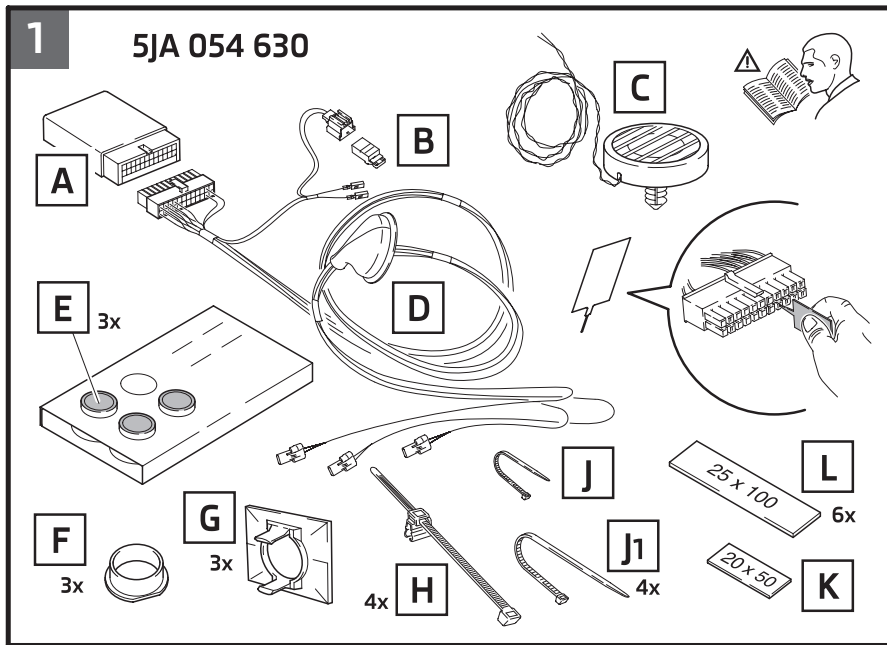
Capacitatea sistemului de a detecta obstacolele depinde de materialul și forma acestora!

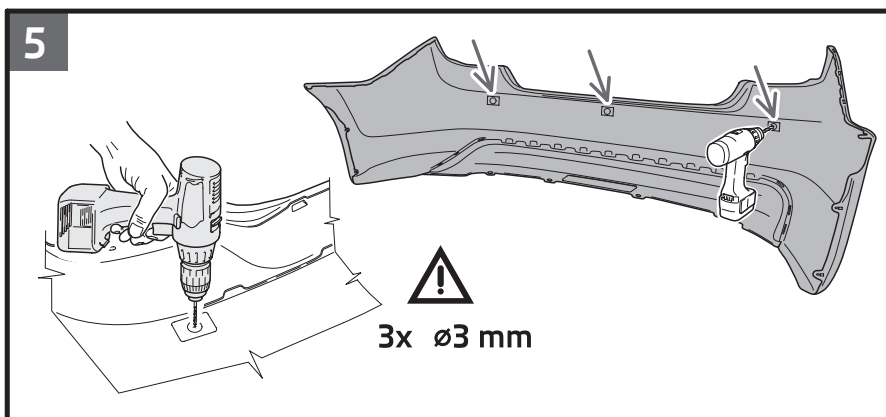
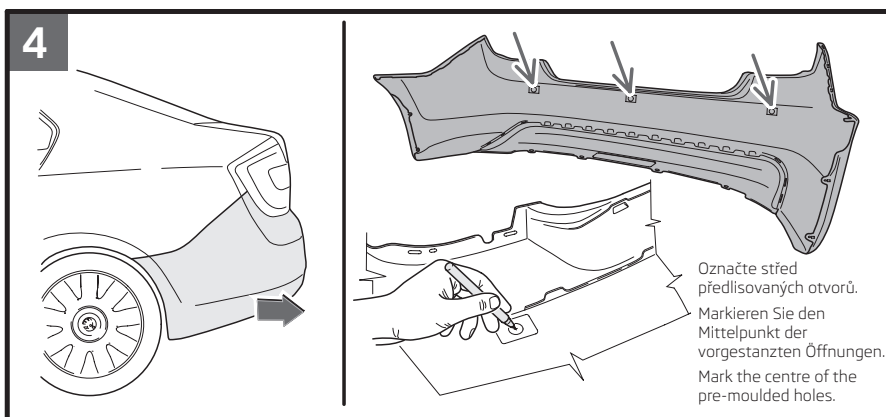
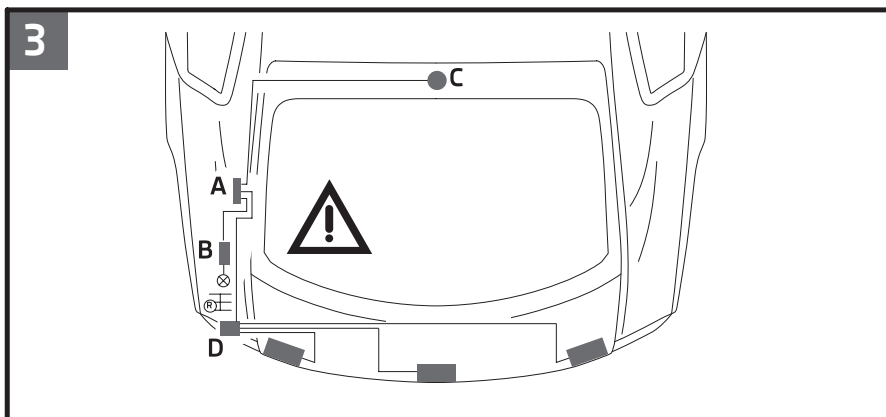
RO

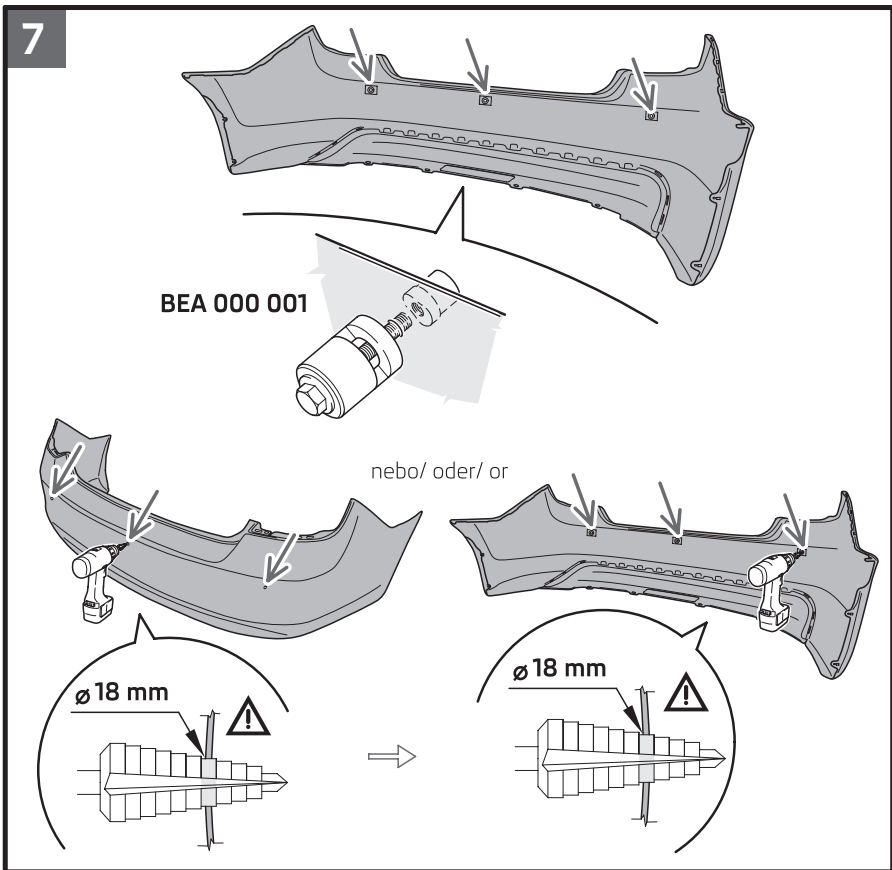
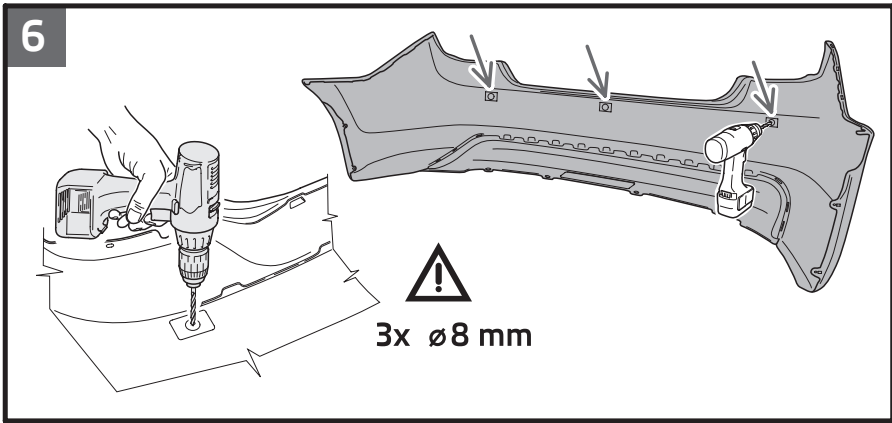
Semnalizarea acustică la mersul înapoi nu exonerează șoferul de răspunderea pentru pagubele produse în timpul parcării și a manevrelor similare.

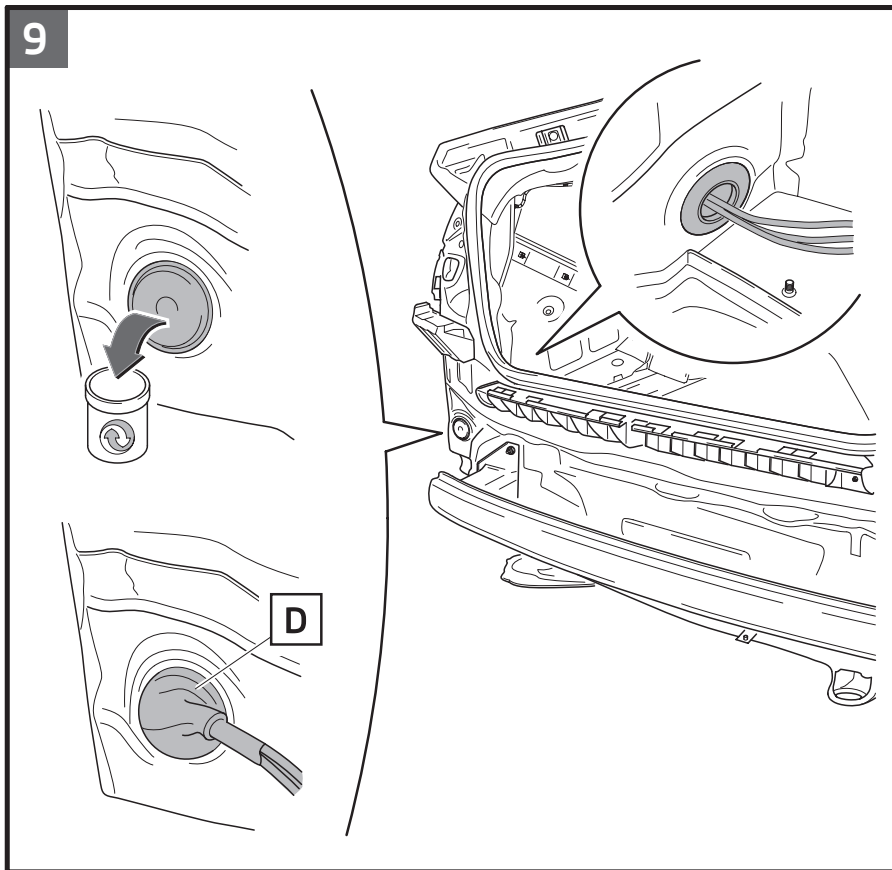
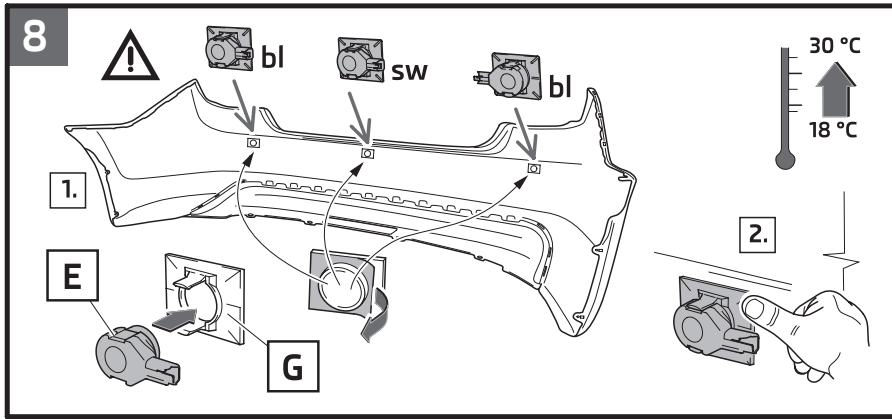
Din acest motiv, înainte de a da înapoi, convingeți-vă că în spatele vehiculului nu este nici un obstacol de dimensiuni mai mici (de ex. piatră, stâlp îngust, oiștea unei remorci, ș.a.). Acest obstacol s-ar putea afla în afara spațiului de detectare.

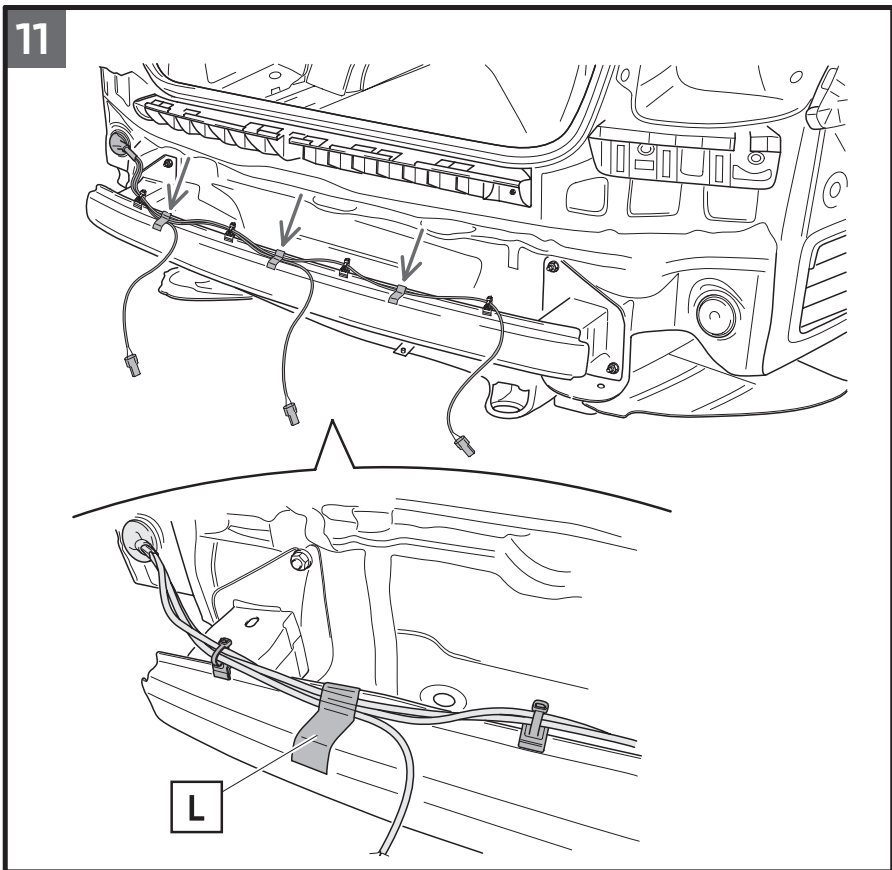
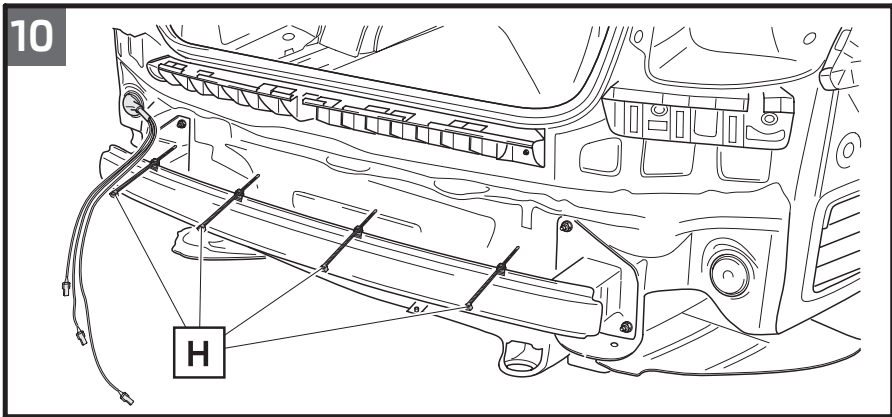




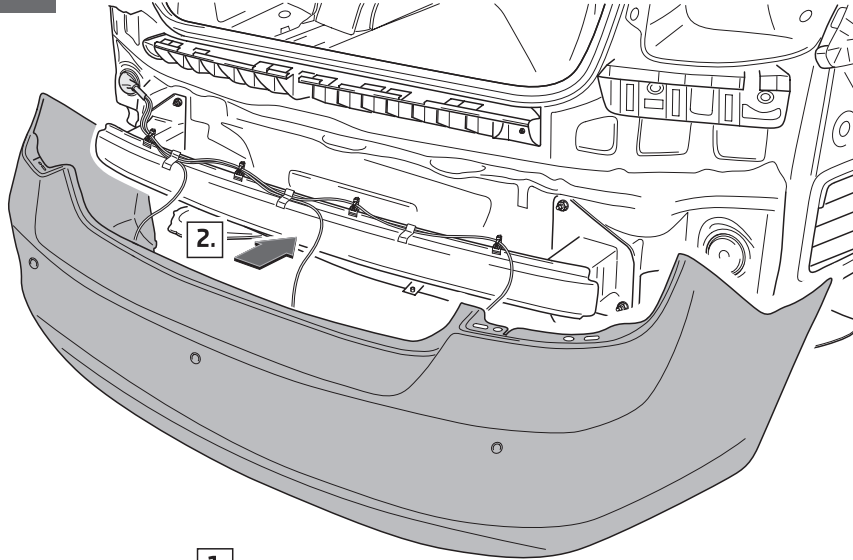




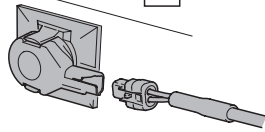




12



1.

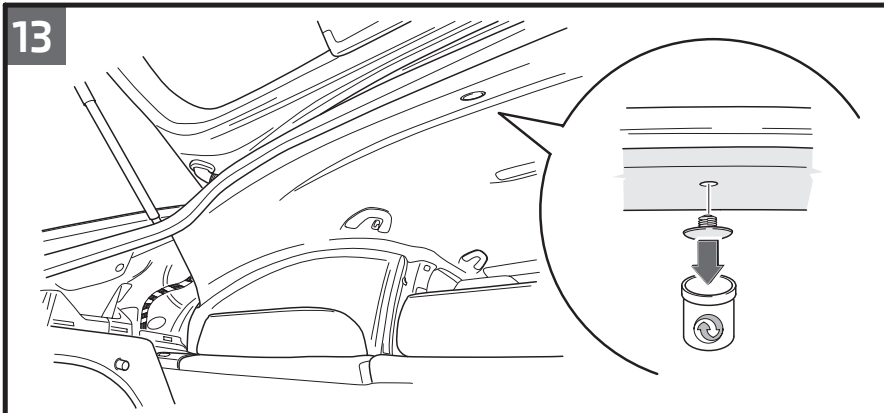


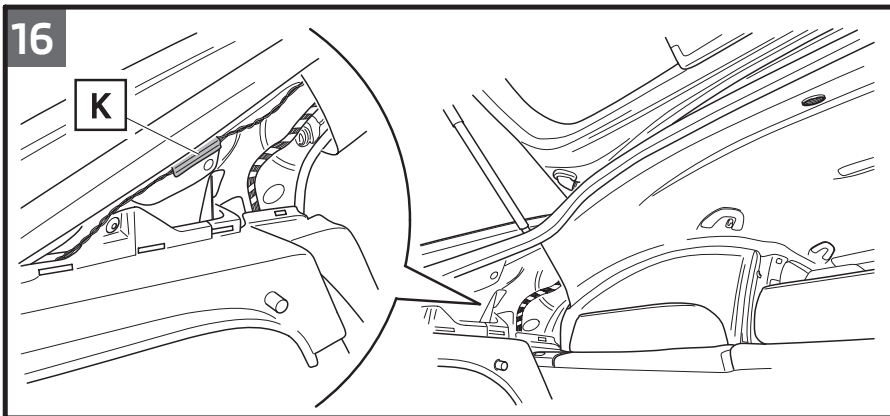
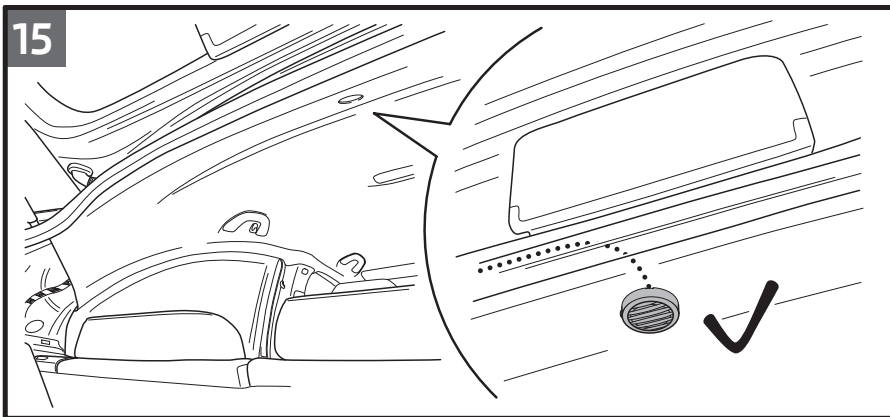
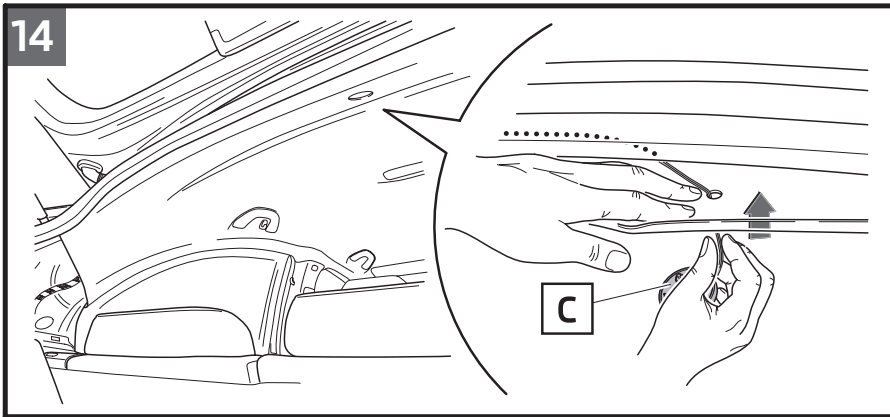
Svorkovnice kabeľů zavaknĚte do svorkovnice parkovacích senzorů a zadnĚ nĚraznĚk namontujte zpĚt na mĚsto.

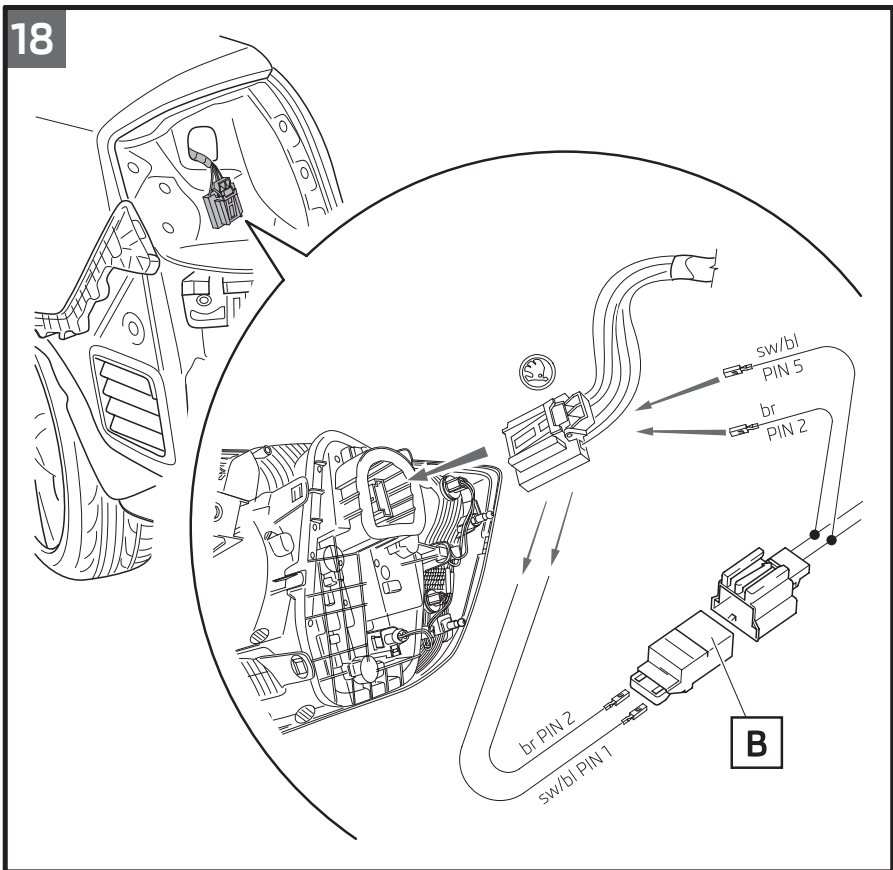
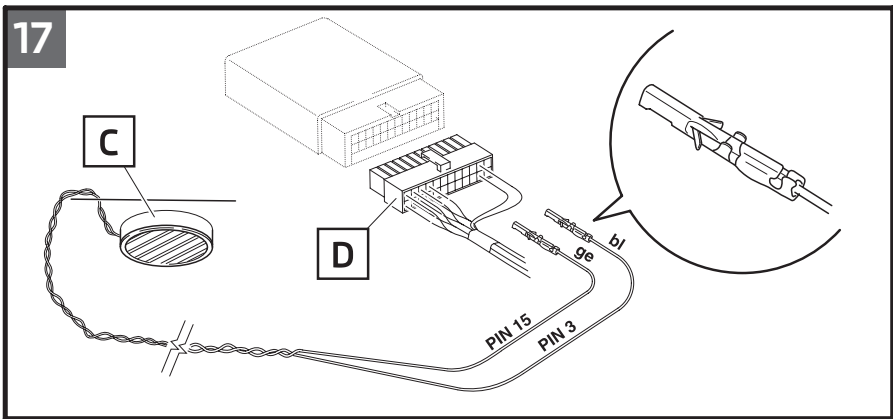
Stecken Sie die LŮsterklemme der Kabel bitte in die LŮsterklemme der Parksensoren ein, und montieren Sie den hinteren StoßfĚnger erneut auf.

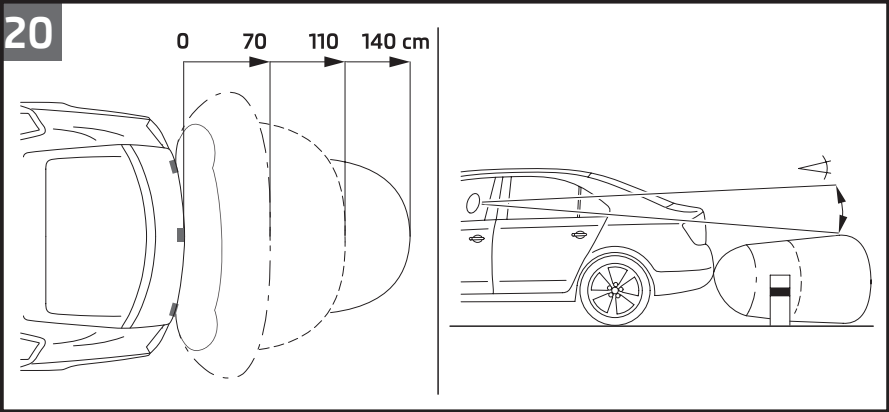
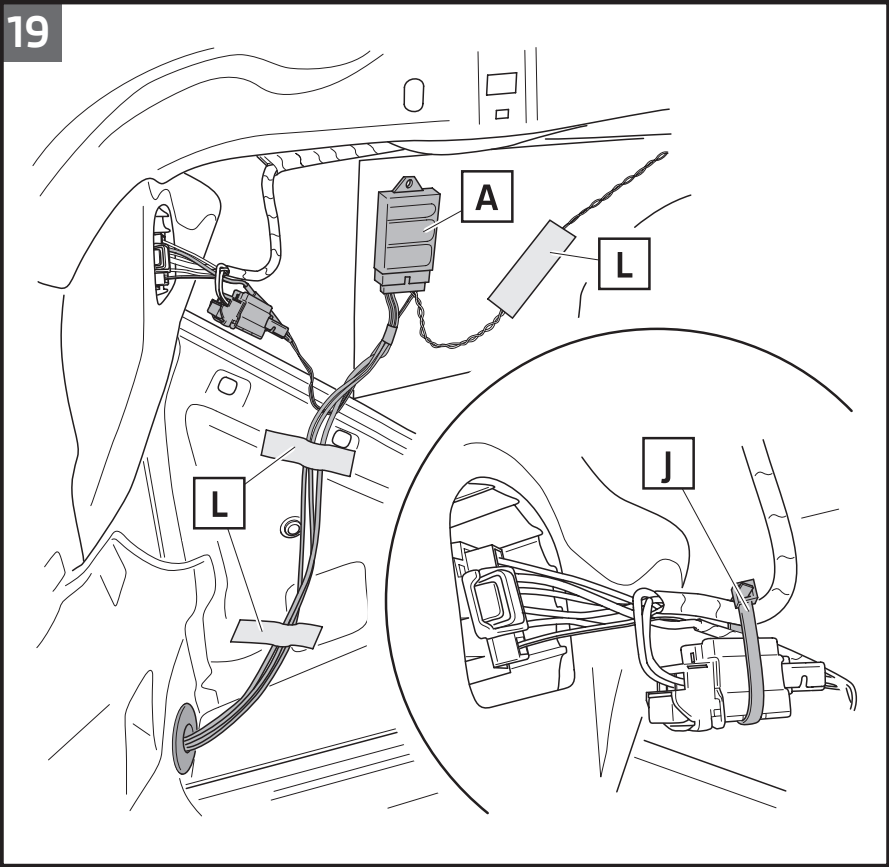
Snap the cable terminal boards in the parking sensor terminal board, and refit the rear bumper.

13















- CZ** Tento výrobek je shodný s typem schváleným Ministerstvem dopravy České republiky pod číslem schválení ATEST 8SD E.1426.
Informace o technických údajích, konstrukci, vybavení, materiálech, zárukách a vnějším vzhledu se vztahují na období zadávání montážního návodu do tisku. Výrobce si vyhradzuje právo změny (včetně změny technických parametrů se změnami jednotlivých modelových opatření).
- DE** Informationen über technische Angaben, Konstruktion, Ausrüstung, Werkstoffe, Garantien und äußerliches Aussehen beziehen sich auf den Zeitraum, in dem die Montageanleitung in Druck gegeben wurde. Der Hersteller behält sich das Änderungsrecht vor (samt Änderungen der technischen Parameter mit Änderungen einzelner Modellmaßnahmen).
- EN** The information on the technical data, design, equipment, materials, guarantees and outside appearance refer to the period when the mounting instructions are sent to print. The manufacturer reserves the right to changes (including the change in technical parameters with reference to the individual model measures).
- ES** Las informaciones sobre los datos técnicos, la construcción, el equipo, los materiales, la garantía y el aspecto son válidas para el período en que la instrucción de montaje es mandada a imprimir. El fabricante se reserva el derecho de cambiar (incluyendo el cambio de los parámetros técnicos con los cambios de las distintas medidas modelo).
- FR** Les informations sur les données techniques, de construction, d'équipement, de matériaux, de garanties et sur l'aspect concernent la période de mise sous presse des instructions de montage. Le fabricant se réserve le droit de modification (incluant les modifications des paramètres techniques avec des modifications particulières des mesures de modelage).
- IT** Informazioni dei dati tecnici, costruzione, corredo, materiali, garanzie e l'aspetto esterno riguardano il periodo, quando l'istruzione per il montaggio sono stati dati alle stampe. Il produttore si riserva il diritto di eseguire le modifiche (compreso la modifica dei parametri tecnici riguardanti la modifiche dei modelli).
- SV** Upplysningarna om tekniska data, konstruktion, utrustning, materialier, garantier, och om yttre utseendet, gäller tidrymden då montageanledningen givits i uppdrag för tryckning. Producenten förbehåller sig rätten till förändringar (inkl. modifikation av tekniska parametrar samman med ändringar av enskilda modellåtgärder).
- NL** Informaties over de technische gegevens, constructie, uitrusting, materialen, garanties en het uiterlijk hebben betrekking op de periode wanneer de montageaanwijzing in druk wordt gegeven. De fabrikant behoudt zich het recht van de wijziging voor (inclusief wijziging van de technische parameters met de wijzigingen van de afzonderlijke modelvoorzieningen).
- PL** Informacje o danych technicznych, konstrukcji, wyposażeniu, materiałach, gwarancjach i wyglądzie zewnętrznym odnoszą się do okresu zlecenia instrukcji montażowej do druku. Producent zastrzega sobie prawo zmiany (włącznie ze zmianą parametrów technicznych ze zmianami poszczególnych modelowych posunięć).
- SK** Informácie o technických údajoch, konštrukcii, vybavení, materiáloch, zárukách a vonkajšom vzhľade sa vzťahujú na obdobie zadávania montážneho návodu do tlače. Výrobca si vyhradzuje právo zmeny (vrátane zmeny technických parametrov so zmenami jednotlivých modelových opatrení).
- RU** Информация о технических данных, конструкции, оснащении, материалах, гарантии и внешнего вида соответствует периоду передачи заказа инструкции по монтажу в печать. Производитель оставляет за собой право внесения изменений (в том числе изменений технических параметров с изменениями отдельных модельных мер).
- HU** A műszaki adatokra, a konstrukcióra, a felhasznált anyagokra, a garanciára és a termék kivetelére vonatkozó adatok a jelen anyag nyomdába kerülésének idején érvényben lévő állapotot tükrözik. A gyártó fenntartja magának a változtatások jogát (azokat a műszaki változtatásokat is beleértve, amelyek a modellmódosítások miatt következnek be).
- RO** Informațiile privind datele tehnice, construcția, dotarea, materialele, garanțiile și aspectul exterior se referă la momentul prezentării instrucțiunilor de montaj pentru tipărire. Fabrică își rezervă dreptul de a face schimbări (inclusiv schimbarea parametrilor tehnici cu schimbările măsurilor pentru diferitele modele).

Nr. 5JA 054 630/ 11.2012

www.skoda-auto.com
www.skoda-auto.cz

